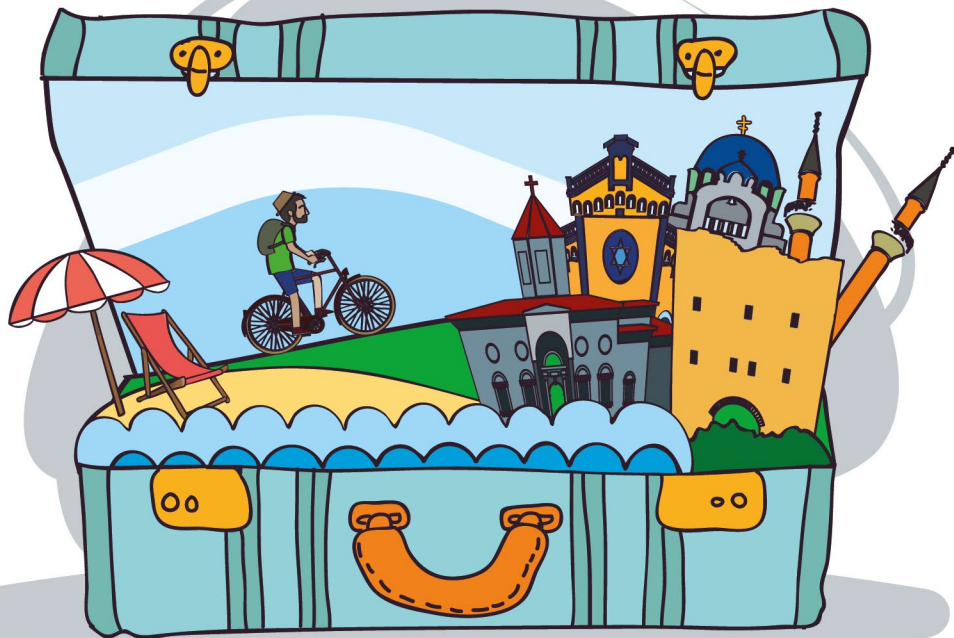


СМОТРИ
И ВДОХНОВЛЯЙСЯ

Евнатопус





НАЧИНАЕМ ПОГРУЖЕНИЕ:

стр. 6 Евпатория – сердце Западного Крыма

стр. 22 Музеи и всё такое

стр. 56 И свежо, и зелено

стр. 14 Город 25 веков

стр. 72 Духовный мир

стр. 84 Ешь. Пей. Танцуй.

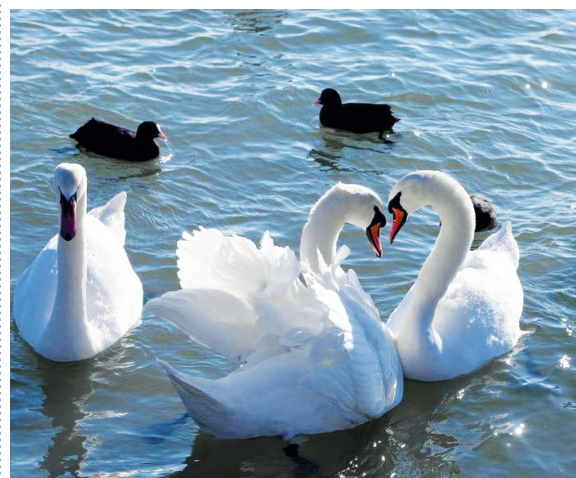
р. 92 For those who do not know Russian

стр. 90 Город вдоль и поперек

стр. 96 Вдруг пригодится

стр. 99 Чтобы не заблудиться





ГЕОГРАФИЧЕСКОЕ ПОЛОЖЕНИЕ

Евпатория расположена в северо-западной части Крыма на равнинной степной местности. Город простирается на 23 км вдоль побережья и на 7 км на север, в степь.

Евпатория с трех сторон омывается водой. С южной стороны – побережье Каламитского залива с роскошными песчаными пляжами. С восточной стороны к окраинам города подступает озеро Сасык-Сиваш. С западной – озеро Мойнаки, знаменитое своими лечебными грязями. С северной стороны города сразу за домами начинается степь, усеянная травами и цветами.

ВЫ НАХОДИТЕСЬ ЗДЕСЬ!

ЕВПАТОРИЙЦЫ ГОВОРЯТ:
«Через Саки на Мойнаки» – обозначает движение к цели очень длинным, окольным путем.

Некоторые ученые сравнивают климат Евпатории с климатом курортных мест на севере Италии и юге Франции

КЛИМАТ ПО-ЕВПАТОРИЙСКИ

Удивительное сочетание морского бриза и ароматов степных трав создают естественный ингаляторий.

Такое соседство положительно влияет и на среднегодовую температуру. Море, как огромный резервуар тепла, умеряет холод зимой и жару летом. Зима в Евпатории мягкая и практически бесснежная. Зато очень часто бывает ветерно.

ЕВПАТОРИЙЦЫ ГОВОРЯТ:
«Нордостяка дуть будет, пока грека не выбросит» – сильный северо-восточный ветер.

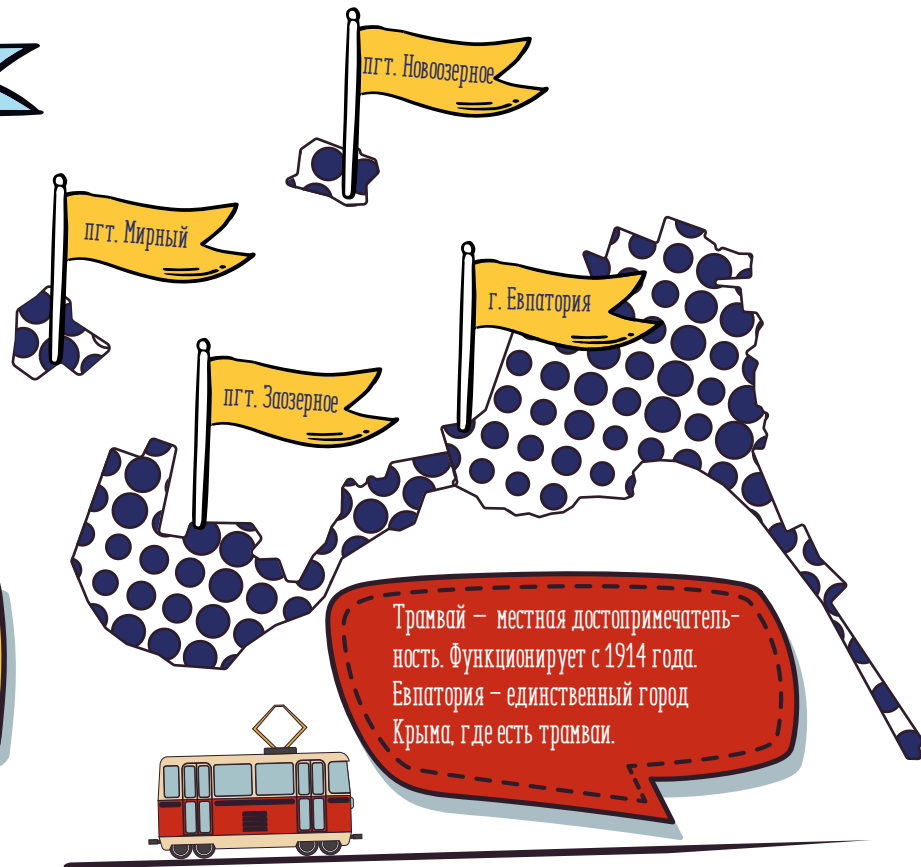
- +30° С – средняя температура в июле (самый теплый месяц);
- -1° – +1° – средняя температура в январе (самый холодный месяц);
- 242 – 286 – солнечных дней в году. Это больше, чем в Ялте, Сухуми и Сочи. В Евпатории принимать солнечные ванны можно почти круглый год.
- Более 5 месяцев – длительность пляжного сезона, с начала мая по середину октября.
- В год выпадает около 358 мм осадков. По сравнению с климатом других приморских городов Крыма, климат Евпатории самый сухой.

АДМИНИСТРАТИВНОЕ УСТРОЙСТВО

В состав городского округа входит Евпатория и поселки городского типа: Заозерное, Мирный и Новоозерное. Площадь территории городского округа – 7 840 Га.

Население – 119 900 человек. В разгар летнего сезона население Евпатории увеличивается в несколько раз. Ежегодно на отдых и лечение сюда приезжает свыше 750 тысяч человек.

ОБЩАЯ ПЛОЩАДЬ – 7 840 Га
НАСЕЛЕНИЕ – 119 900 чел.



Трамвай – местная достопримечательность. Функционирует с 1914 года. Евпатория – единственный город Крыма, где есть трамвай.

ЭКОНОМИКА

Промышленность здесь представлена предприятиями пищевой отрасли. Их доля в объеме промышленного производства составляет около 80%.

В городе работает около 30 значимых предприятий, среди которых завод «Евпаторийские колбасы», «Евпаторийский хлебозавод», ООО «Евпаторийский винзавод классических вин». Предприятия легкой промышленности представлены фабрикой игрушек и мебельной фабрикой «Дарвис». В 2015 году в Евпатории открылось современное производство – обувная фабрика «Zenden». Еще одно новое предприятие – завод «Евкабель». Крупнейший поставщик кабельно-проводниковой продукции в Крыму.

Основной экономический потенциал города составляют санаторно-курортные и лечебно-оздоровительные учреждения для детей, детей с родителями и взрослых, которых насчитывается в городе более 100 объектов.

Евпатория – довольно мощный транспортный узел Республики Крым. В городе функционирует рельсовый и автомобильный общественный транспорт. Есть железнодорожный вокзал, морской грузовой пассажирский порт, трамвайный парк, автовокзал.



В Евпатории в 1978 году открыли один из первых заводов, где по лицензии производили «Пепси-колу». На открытии евпаторийского цеха присутствовал сам президент компании доктор Хаммер с супругой. Мощность завода – 66 миллионов бутылок в год. Отдыхающие среди прочих сувениров часто увозили с собой одну-две заветные бутылочки «Пепси-колы».

КУЛЬТУРА

Евпатория – удивительный город. Здесь на протяжении 2500 лет мирно уживаются представители более 70 национальностей, люди разных конфессий: православные, мусульмане, католики, иудеи, протестанты. У каждой конфессии – свои святые места и религиозные культы. Большинство из них сосредоточено на маршруте «Малый Иерусалим».



Малый ИЕРУСАЛИМ

туристический маршрут в Евпатории

«Малый Иерусалим» – часть отреставрированного древнего города. Узкие улочки, пропитанные духом средневековья. Старинные дома, хранящие память о событиях давних времен. Но главное, непередавае-

мая атмосфера и колорит древнего города. На маршруте находятся 11 объектов для посещения.

Много лет подряд, летом по пятницам здесь проходит уникальный театрализованный культурно-развлекательный фестиваль «Летние вечера на Караимской». Живые статуи, ремесленники, мастер-классы, выступления творческих коллективов. Это одно из самых ярких событий из жизни города.

Но и в остальное время скучать не придется:

- 9 музеев, где будет интересно и детям, и взрослым;
- Городской театр им. А.С. Пушкина;
- Международный центр театрального искусства «Золотой ключик»;
- Театр-студия кукол «Марионетки»;

- Театр на ходулях «Шоу великанов»;
- Евпаторийский театр живой скульптуры;
- Театр огня «Вольфрам»;
- 15 библиотек и 8 мобильных библиотек.



В 2017 году на маршруте Малый Иерусалим установили рекорд России по самой массовой экскурсии. На маршрут вышло более 7 000 человек.

МИНЕРАЛЬНЫЕ ВОДЫ КУРОРТА

Минеральная вода в евпаторийском бювете добывается из скважины, глубина которой 1 250 м.

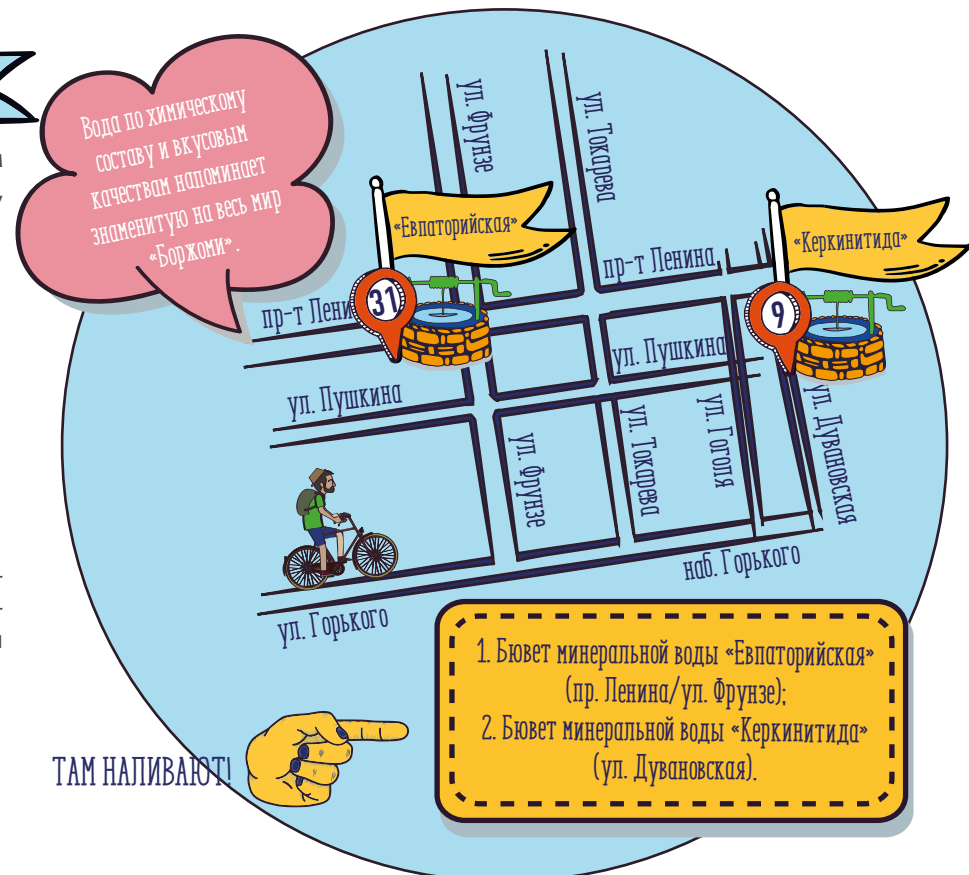
Свойства минеральной воды:

- минеральная вода субтермальная;
- температура от +18°C до +19°C;
- химический состав – хлоридно-карбонатно-натриевая;
- минерализация 4 г/л;
- используется для питья.

Показания:

При хронических заболеваниях желудочно-кишечного тракта, холециститов, панкреатитов и полоскания горла.

Вода по химическому составу и вкусовым качествам напоминает знаменитую на весь мир «Боржом».



1. Бювет минеральной воды «Евпаторийская» (пр. Ленина/ул. Фрунзе);
2. Бювет минеральной воды «Керкинитида» (ул. Дувановская).

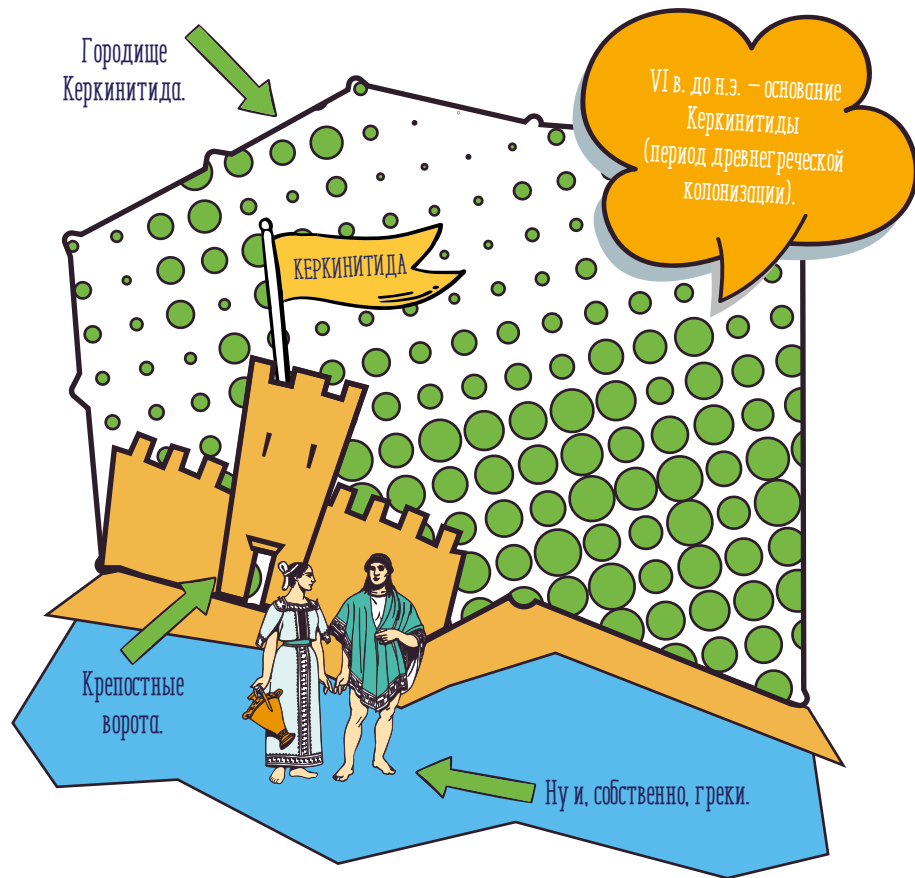
ТАМ НАЛИВАЮТ!



КЕРКИНИТИДА

В эпоху античности на территории современной Евпатории располагался греческий город с красивым названием Керкинитида. Это была самая маленькая демократическая республика в античном мире. В то время площадь города составляла 5,3 гектара. Город был огорожен крепостными стенами. Попасть внутрь можно было через одни из пяти ворот. Древняя Керкинитида была обустроена водопроводом и канализацией, в том числе и ливнеотводящей.

Жители города занимались виноградарством, земледелием, добывали соль. Окрестности оказались пригодны для выращивания пшеницы, которая и составила основу благосостояния древнего города.



До нас дошла весточка из того далекого времени. Археологи сделали уникальную находку – надпись на обломке амфоры с древнегреческим деловым письмом двух торговых партнеров – Апатурия и Невмения. Это письмо – пока единственный документ, отражающий дух безвозвратно ушедшего времени.

Во второй половине II века до н.э. скифы изгоняют греков из Керкинитиды и превращают ее в свой порт и крепость. Противостояние продолжается и в самом конце I века до н.э. город вновь становится скифским. А затем, в середине I века до н.э. в Керкинитиде расквартировывается римский гарнизон.

Во второй половине III века римляне меняют готы, прото-славянские племена и аланы. В этот период экономика города приходит в упадок.

В IV веке н.э. Керкинитида пала под ударами гуннов.

Прошло много веков. Остатки древнегреческого города занесло землей и только в эпоху средневековья здесь вновь появилась жизнь.

На улице Дувановской находится уникальный музейно-археологический комплекс. В него входит небольшая часть городища Керкинитиды, которая сохранена под стеклянной освещенной пирамидой.



ГЕЗЛЕВ

В XIII веке, поздней ночью на берегу Каламитского залива возникли всадники. На небольшую бухту обратили внимание турецкие султаны и основали здесь крепость Гезлев.

Со временем она стала крупным портовым городом, богатейшим ремесленным и торговым центром, важным транспортным узлом Крымского ханства.

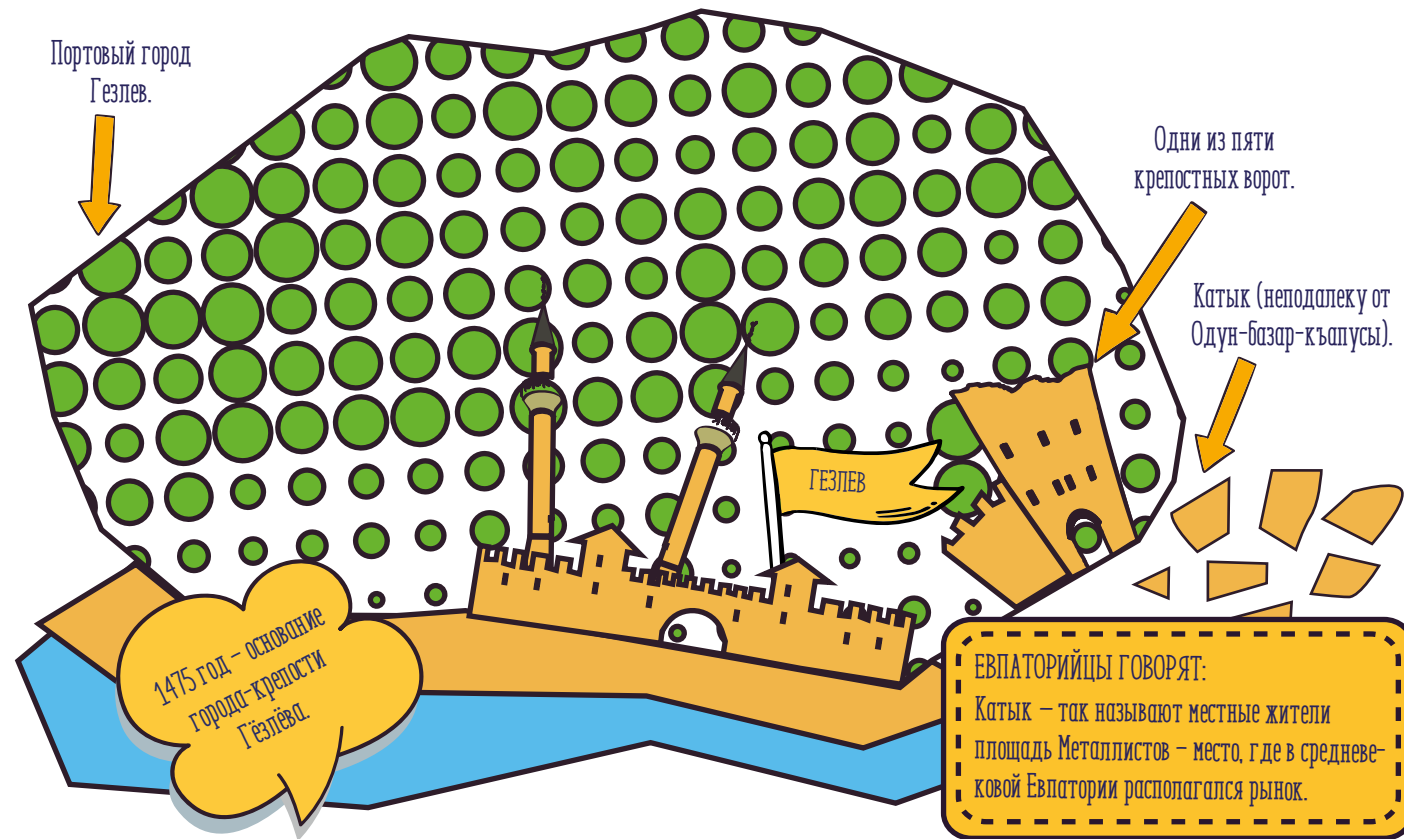
Гезлев был типичным восточным городом с хаотичной застройкой: кривыми улицами, многочисленными тупиками и маленькими площадями, от которых в разные стороны веером расходились несколько улиц. На оживленных базарах и кривых узких улочках многонационального Гезлева кипела жизнь. Неподалеку от

Одун-базар-къапусы располагался Катык-базар, где торговали молочными продуктами.

Город имел огромное значение для Крымского ханства еще и потому, что являлся центром работорговли. Рабы, не проданные на рынке и не выкупленные родственниками, через 6–7 лет получали свободу. Будучи не в силах вернуться на родину, они оставались в Крыму, пополняя и без того пестрый национальный состав города.

В 1588 Гази-Герай-хан II сделал Гезлев столицей Крымского ханства. В 1644 году по велению Мухаммед-Герая IV столицей ханства вновь стал Бахчисарай.

После присоединения Крыма к Российской империи многие крымские татары покинули полуостров. Из Гезлева выехали греки и армяне. Некогда многолюдный, а теперь опустевший город, стал уездным центром и получил новое имя – Евпатория, что в переводе с греческого означает «благородная».



ЕВПАТОРИЯ

Императрица Екатерина II назвала город в честь античного государя – царя Понтийского царства Митридата IV Евпатора.

В течение XIX века постепенно пришло понимание того, что Евпатория может и должна быть курортным городом.

Но не за жарким солнцем и ласковым морем ехали в те годы в Евпаторию. Сюда приезжали за исцелением. Целебные грязи Мойнакского озера привлекали в маленький городок людей, страдавших от ревматизма и других недугов.

Жизнь в городе начала налаживаться. Увеличилось количество жителей: появились русские пере-

селенцы, обосновались выходцы из Малороссии, возникли греческая и караимские общины. Постепенно развивалась торговля и ремесла, строились жилые дома и культовые сооружения: церкви и мечети, кенасы и текке. Крымская война замедлила этот процесс, но не остановила его. Оправившись от потрясений военных лет, Евпатория начала модернизироваться. В городе появилась застройка европейского образца, были возведены гостиницы и дачи, санатории, грязелечебница и другие здания.

Популярность Евпатории как курорта росла с каждым днем.



1784 год – Указом российской императрицы Екатерины II город назван Евпаторией.

1915 год – Всероссийский съезд по улучшению лечебных местностей признал Евпаторию общегосударственным курортом.



После революции 1917 года Евпатория продолжила свое развитие.

- 1936 год – Совнарком РСФСР принял постановление об организации в Евпатории образцового детского курорта.
- 1954 – Крымская область из состава РСФСР передана в состав УССР.
- 2014 год – Крым вошел в состав РФ.
- 2014 год – образован Крымский федеральный округ.

41 ГОСПИТАЛЬ ИМ. ИМПЕРАТРИЦЫ АЛЕКСАНДРЫ ФЕДОРОВНЫ (САНАТОРИЙ ИМ. В.И. ЛЕНИНА)

1916–1917 ГГ.
СЕАНС ГРЯЗЕЛЕЧЕНИЯ.



Николай II прибыл в Евпаторию в мае 1916 г.



Николай II с Цесаревичем Алексеем в Евпатории



На улицах Евпатории 1915-1917 год.



Отправка автобуса из Евпатории (ул. Лазаревская) 1915-1917 год.

ФОТО 1915-1917 годов из фотоальбома семьи Афанасьевых



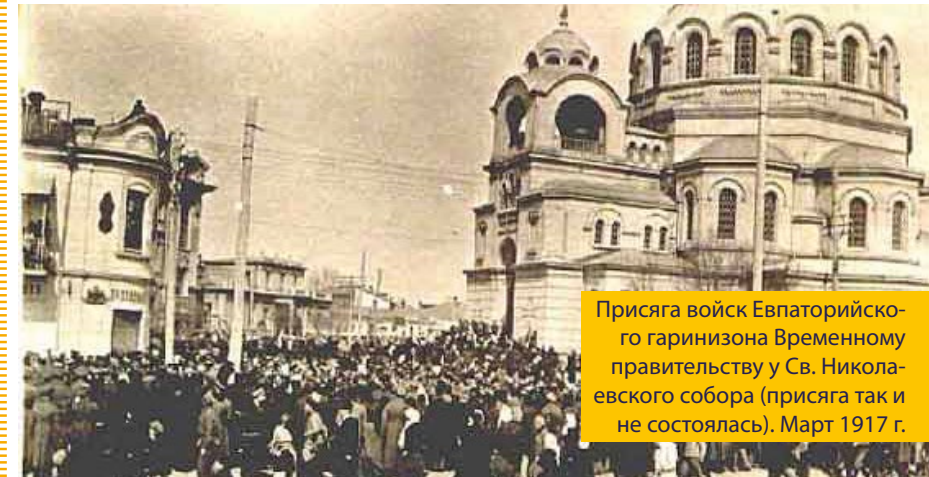
улица Дувановская 1915-1917 год.



Старая часть города 1915-1917 год.



Заведующий К.П.Афанасьев проводит сеанс франклинизации. 1915-1917 год.



Присяга войск Евпаторийского гарнизона Временному правительству у Св. Николаевского собора (присяга так и не состоялась). Март 1917 г.

ЕВПАТОРИЯ – ГОРОД С НАСЫЩЕННОЙ КУЛЬТУРНОЙ ЖИЗНЬЮ.

ЗДЕСЬ ЕСТЬ КУДА ПОЙТИ И ЧТО ПОСМОТРЕТЬ ЛЮБИТЕЛЯМ ИСТОРИИ, СКУЛЬПТУРЫ И ЖИВОПИСИ. ПОКЛОННИКИ ТЕАТРА ТОЖЕ БУДУТ ДОВОЛЬНЫ. ТЕАТРАЛЬНЫЙ СЕЗОН ЗДЕСЬ ДЛИТСЯ КРУГЛЫЙ ГОД, В ОТЛИЧИЕ ОТ ДРУГИХ ГОРОДОВ, ГДЕ ЛЕТОМ ТЕАТРАЛЬНЫЕ ТРУППЫ УЕЗЖАЮТ НА ГАСТРОЛИ.

МНОГОЧИСЛЕННЫЕ МУЗЕИ ГОРОДА РАССКАЖУТ ОБ ИСТОРИЧЕСКОМ ПРОШЛОМ ЕВПАТОРИИ.

В ГАЛЕРЕЯХ РЕГУЛЯРНО ПРОХОДЯТ ВЫСТАВКИ КРЫМСКИХ И РОССИЙСКИХ ХУДОЖНИКОВ И ФОТОГРАФОВ. А ПО КОЛИЧЕСТВУ ПАМЯТНИКОВ И СКУЛЬПТУР ГОРОД ОДИН ИЗ ПЕРВЫХ В КРЫМУ.



ЕВПАТОРИЙСКИЙ КРАЕВЕДЧЕСКИЙ МУЗЕЙ

Если вы интересуетесь историей Крыма и Евпатории, то обязательно посетите Евпаторийский краеведческий музей.

Посмотреть есть на что: в музее собраны богатые коллекции древнегреческих и скифских памятников, оружия и нумизматики, животного и растительного мира. Представлены различные исторические экспозиции. Здесь вы найдете много информации об истории города: со времен древней Керкинитиды до современной Евпатории.

Открыли музей в 1921 году. Его фонды насчитывают более 80 тысяч экспонатов. Сам музей расположен в красивом здании, выполненном в мавританском стиле. Вход украшает

пара артиллерийских орудий – редких образцов ранних нарезных систем конца XIX века.



ГДЕ ИСКАТЬ?

УЛ. ДУВАНОВСКАЯ, 11
+7 (36569) 3-12-80,
+7 (36569) 4-44-65.

Бывшая дача к уша Ю. М. Гелеловича. В городе единственное сооружение, построенное в мавританском стиле.



МУЗЕЙ «ВОРОТА ГЕЗЛЁВА»

Одун-базар къапусы (ворота дровяного базара) были построены в конце XV века и просуществовали в течение пятисот последующих лет. Это одни из пяти ворот, через которые можно было попасть в средневековой город Гезлёв.

В 1959 году крепостные ворота были разрушены. В начале 2000-х годов их полностью восстановили. Инициатором выступили местные предприниматели.

Внутри объекта находится музейная экспозиция. Здесь жители и гости Евпатории могут ознакомиться со средневековым периодом истории города, когда Гезлёв был важнейшим портом Крымского ханства. В основе экспозиции – уникальный макет Гез-

лёвской крепости размером 5 x 9 м, где в музыкальном и световом сопровождении воссоздан весь средневековый город с точностью до каждого дома.

В дополнение к макету – карта Крымского ханства и генеалогическое древо крымских татар. Посетив уникальный этнографический уголок, вы узнаете много нового об истории, традициях и обрядах крымских татар.



УЛ. КАРАЕВА, 13А.
+7 (36569) 2-67-76,
+7 (978) 702-85-96.



МУЗЕЙ ИСТОРИИ КРЫМСКОЙ ВОЙНЫ

Музей посвящен основным событиям Восточной (Крымской) войны 1853-1856 гг. Здесь вы узнаете о всей войне в целом, с акцентом на сражения, происходившие в районе Евпатории.

Увлекательная экскурсия, богатая экспозиция и использование современных технологий – в музее интересно и детям, и взрослым.

Музей оснащен мультимедийным оборудованием. Экскурсию сопровождают аудиовизуальные эффекты. На видеотерминалах воспроизводятся страницы старинных книг, эпизоды сражений, что дает возможность ощутить реальную историческую картину того времени.

Посетителям предлагаются услуги аудиогuida на нескольких языках.

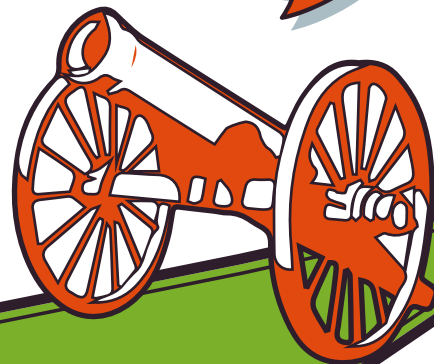
Интерьер музея оформлен в морском стиле. Полы имитируют деревянную палубу военного корабля. Канаты под потолком и на полу, «состаренные» деревянные перекрытия, витрины в виде старинных ящичков, таких, как стояли на кораблях или в штабных палатках, стилизованные морские фонари – все эти атрибуты помогают еще глубже погрузиться в атмосферу событий

В Париже есть улица Евпаторийская (Rue d'Eupatoria). Она названа так в память о сражении под Евпаторией в Крымской войне.

37

ГДЕ ИСКАТЬ?

УЛ. РЕВОЛЮЦИИ, 61
+7 (36569) 4-34-68



МУЗЕЙ ГЕРОЕВ ЧЕРНОБЫЛЯ «ЗВЕЗДА ПОЛЫНЬ»

Музей героев Чернобыля «Звезда Полынь» посвящен аварии на Чернобыльской атомной станции.

В музее собрана самая большая в Крыму экспозиция, рассказывающая об аварии на ЧАЭС и ее последствиях. Среди экспонатов – копии архивных документов, большинство из которых ранее были засекречены, подлинники фотографий радиологической разведки, выполненные в первые дни аварии, личные вещи и фотографии ликвидаторов. Экспозиция позволяет прочувствовать весь масштаб катастрофы.

В помещении установлен большой плазменный экран, на котором демонстрируются документы, фотографии и фильмы Чернобыльской тема-

тики, а также анимационный фильм Ксении Симоновой «Вечные слезы».

Вход в музей бесплатный, при этом все желающие могут внести средства на развитие и пополнение экспозиции.

ПР-Т ЛЕНИНА, 12
+7 (36569) 6-25-45,
ВТ., ЧТ., СБ:
10.00-16.00

Автор диарамы и панорамы – евпаторийский художник Иван Кудрявцев.



16



АПТЕКА – МУЗЕЙ

Пожалуй, самый необычный музей в Крыму. «Аптека-музей провизора А.И. Рофе» расположена в историческом здании городской думы и городской управы (1886-1917гг.). Ныне это действующая аптека. Так что посмотреть экспозицию можно в любое время ее работы.

Инициатором создания музея выступил провизор А.И. Рофе в 1897 году. Он же сам лично разместил все экспонаты музея на стеллажах. Примечательно, что такое расположение остается до сих пор.

Полную версию
афиши ищите
в музее.

В экспозиции музея вы увидите посуду, ручное оборудование и механизмы, применявшиеся при изготовлении лекарственных форм. Очень интересно выглядят старинные рекламы и преискурнты лекарств, книги по фармацевтике. Среди экспонатов аптеки-музея представлен контракт, по которому Рофе купил эту аптеку.



ГДЕ ИСКАТЬ?

УЛ. КАРАЕВА, 4
+7 (36569) 3-04-85

МУЗЕЙ ПОЧТЫ

Еще одна интересная достопримечательность старого города – музей почты. Находится в действующем отделении связи.

В музее представлена коллекция фотографий, по которым можно проследить эволюцию почтовой связи. Экспозиция фотографий получила имя «От гонца до интернета».

Самый ценный экспонат музея – почтовая открытка 1914 года и газета «Искра» 1916-го.

Еще один экспонат, привлекающий внимание – старинные, но точные почтовые весы. Работники почты рассказывают, что эти весы ни разу не подвели. Во время официального открытия музея даже был проведен

небольшой эксперимент. Брошюру взвесили на старых, а после на новых, электронных весах – ее вес совпал с точностью до грамма.

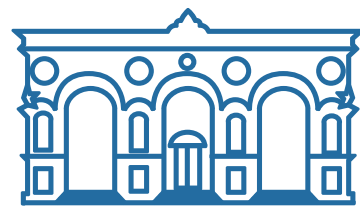
Музей часто обновляется новыми экспонатами.



ГДЕ ИСКАТЬ?

ТАК И НА ТОЙ ЖЕ
УЛИЦЕ, ГДЕ И
АПТЕКА-МУЗЕЙ
ТОЛЬКО ДОМ №6,
А ТЕЛЕФОН ДРУГОЙ:
+7 (36569) 3-01-37

МАРКА
СТОИТ ДОРОГО



ВОКЗАЛ
ЕВПАТОРИЯ

МУЗЕЙ МИРОВОЙ СКУЛЬПТУРЫ И ПРИКЛАДНОГО ИСКУССТВА

Необычный музей под открытым небом. Расположен возле морского порта, в Шелковичном сквере. Открыт музей относительно недавно – в 2007 году. Тем не менее, здесь собрана большая экспозиция. Все скульптуры – уникальные авторские разработки.

Тематика представленных скульптур разнообразна. Персонажи древнегреческой мифологии, легенд и сказок народов мира и Крыма. Отдельного внимания заслуживает «Галерея Великих людей планеты». Здесь собраны бюсты и портреты тех, кто внес огромный вклад в эволюцию человеческой духовности, культуры, науки, цивилизации.



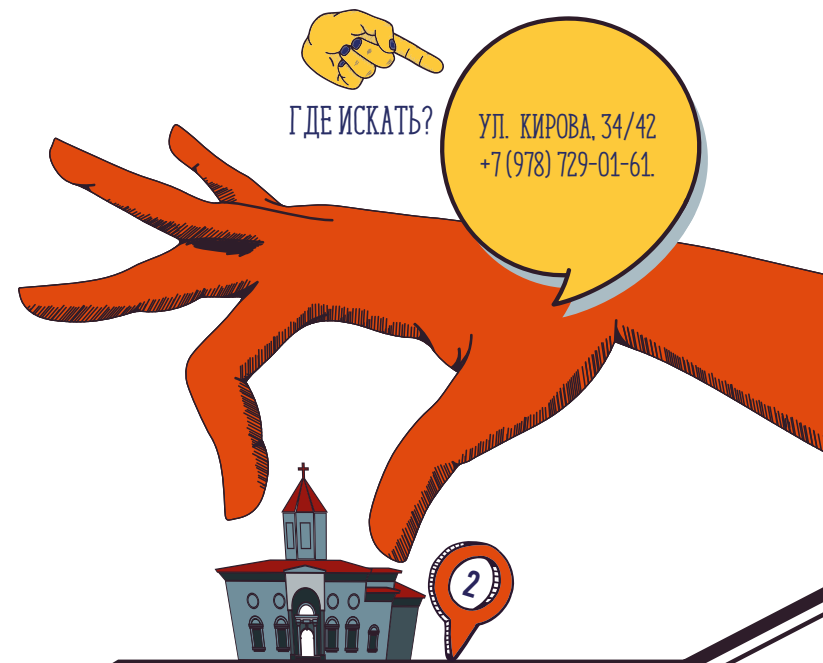
УЛ. БЕЛИНСКОГО, 1
+7 (36569) 5-79-39.
ВРЕМЯ РАБОТЫ:
10.00-22.00

ПАРК «КРЫМ В МИНИАТЮРЕ»

Обойти весь Крым за 40 минут. И не просто обойти, а ознакомиться со всеми крымскими достопримечательностями можно в Евпаторийском парке «Крым в миниатюре».

На территории расположены около пятидесяти исторических, археологических и архитектурных объектов полуострова Крым. Макеты знаменитых дворцов, храмов и крепостей сделаны в масштабе 1:25. Все миниатюры выполнены с удивительной точностью и филигранностью.

Парк «Крым в миниатюре» поможет составить общее представление о достопримечательностях полуострова и наметить планы поездок по Крыму.



ГДЕ ИСКАТЬ?

УЛ. КИРОВА, 34/42
+7 (978) 729-01-61.



МУЗЕЙ «ПИРАТЫ ЧЕРНОГО МОРЯ»

Интересный и оригинальный музей, посвященный истории пиратства на Черном море. Появился относительно недавно – в 2013 году.

Экспонаты располагаются в двух залах. Первый оформлен под трюм пиратского корабля. Невысокие своды, окутанные полумраком, мебель из дерева, свисающие цепи и канаты – все это создает соответствующий антураж.

Во втором зале представлена коллекция, состоящая более чем из 600 экспонатов. Экспозиция просто завораживает, заставляя с головой погрузиться в традиции и быт корсаров, бывших когда-то грозой акватории Крымского полуострова.

УП. РЕВОЛЮЦИИ, 65
+7 (978) 854-71-23,
+7 (978) 854-71-22

МУЗЕЙ «ДОМ ВИНА»

Музей-магазин «Дом вина» расположен в самом центре Евпатории. Экспозиция посвящена истории виноделия в Крыму. Все представленные вина подлинные. Помимо вин в музее вы увидите древнегреческие находки, связанные с культурой и употреблением вина.

После осмотра музея-магазина «Дом вина» посетите дегустационный зал и продегустируйте продукцию. Здесь представлены вина таких торговых марок как Массандра, Коктебель, Инкерман, Магарач, Солнечная долина, Новый свет. Понравившиеся вина можно приобрести прямо на месте.

УП. БРАТЬЕВ
БУСПАЕВЫХ, 30
+7 (36569) 2-81-88



ГРЕКО-СКИФСКОЕ ГОРОДИЩЕ «ЧАЙКА»

Один из самых масштабных памятников античности. По размеру городище чуть уступает Помпеям и Трое.

На данный момент его площадь составляет 5 000 квадратных метров.

Обнаружено уникальное евпаторийское городище в 1959 году. Во время работы на песчаном карьере обнажилась часть Северо-Восточной башни. Работы были остановлены и начались раскопки городища.

Споры о том, когда было основано городище ведутся и поныне. По официальной версии его основали греки из Херсонеса в IV веке до н. э. По неофициальной легенде комплекс основан в V веке до н.э.

Что известно доподлинно, так это то, что в IV веке до нашей эры данное поселение являлось хорой – земельными угодьями Херсонеса. Жители поселения выращивали виноград и пшеницу. Продукцию поставляли в Херсонес.

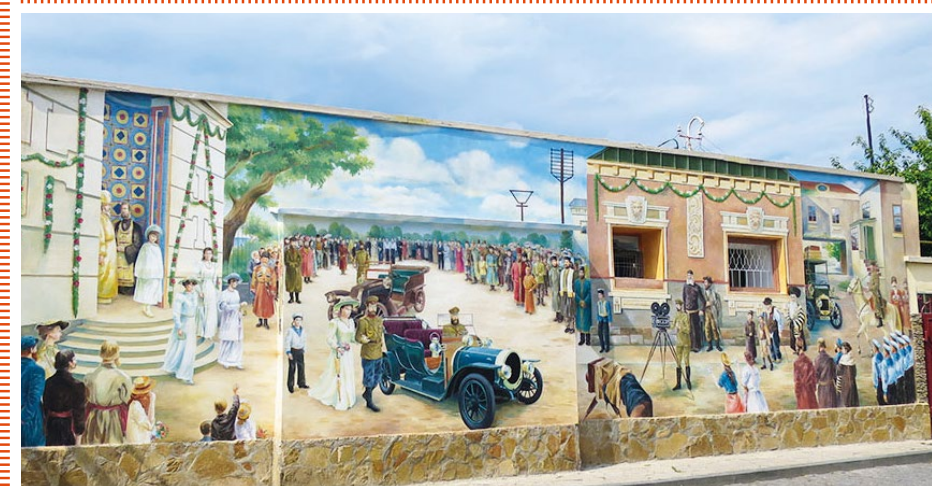
На территории городища археологи обнаружили три культурных слоя – греческий, позднескифский и Салтово-Маяцкий.

Раскопки на городища продолжают и поныне. Каждый сезон археологи находят здесь редкие и ценные экземпляры.

43

ПОС. ЗАОЗЁРНОЕ,
7 КМ ЮГО-ЗАПАДНЕЕ
Г. ЕВПАТОРИЯ, ОКОЛО
ЛАГЕРЯ «ЛУЧИСТЫЙ»,
АЛЛЕЯ ДРУЖБЫ, 23





ПАМЯТНИК С.Э.ДУВАНУ

Памятник С. Э. Дувану был открыт в 2005 году. Автор памятника - евпаторийский скульптор А. Шмаков.

Памятник отображает городского голову С.Э. Дувана, который держит в руках макет евпаторийского театра. Выбор такой композиции не случаен. Именно Семен Эзрович Дуван был инициатором строительства театра в том месте, где он сейчас находится. И именно благодаря ему Евпатория в начале прошлого века в буквальном смысле преобразилась. При нем был пущен трамвай и благоустроены пляжи, построен новый красивый район, городская библиотека, театр. Он инициировал строительство школ и больниц. Устроил по всему уезду телефонную связь.

Еще при жизни в его честь в Евпатории названа улица Дувановская за выдающиеся заслуги перед городом.

Служил не ради жалования, а из желания принести как можно больше пользы родному городу и Родине.

11 ТЕАТРАЛЬНАЯ ПЛОЩАДЬ



СТЕЛА «МАЛЬЧИК НА ДЕЛЬФИНЕ»

«Мальчик на дельфине» из кованой меди был установлен на въезде в Евпаторию в 1981 году.

Автор – Алексей Шмаков. Скульптура практически сразу стала достопримечательностью города.

В 2003 году к 2500-летию Евпатории была установлена стела «Евпатория». В 2016 году стелу реконструировали, а в 2017 – установили подсветку. Теперь все, кто въезжает ночью в город видит стелу издалека. Это еще одна фишка Евпатории.

Стела популярна у отдыхающих. В сезон там можно увидеть очереди из желающих сфотографироваться.

Олицетворяет создание античной Керкинитиды на месте современной Евпатории.



СИМФЕРОПОЛЬСКОЕ ШОССЕ

«ЕВПАТОРИЯ»

2500



ПАМЯТНИК Н.А.ТОКАРЕВУ

Памятник Герою Советского Союза гвардии генерал-майору Н.А. Токареву установлен на Театральной площади в 1957 году.

Монумент изготовлен на ленинградском заводе «Монумент-скульптура» по проекту скульптора В. Цигалья и архитектора В. Калинина.

Судьба Н.А. Токарева прочно связана с Евпаторией. В годы Великой Отечественной войны герой сражался с немецко-фашистскими захватчиками в составе ВВС Черноморского флота.

22 января 1944 года полковнику присвоено воинское звание «генерал-майор авиации».

30 января 1944 года он погиб в районе села Уютное под Евпаторией.

16 ТЕАТРАЛЬНАЯ ПЛОЩАДЬ



ПАМЯТНИК АШИК УМЕРУ

Памятник с изображением Ашик Умера (Омера) музыканта, играющего на сазе, народном татарском инструменте, в Евпатории появился относительно недавно.

Ашик Омер – один из наиболее известных крымскотатарских поэтов. Его жизнь овеяна легендами. Документальные свидетельства, касающиеся его личности, практически отсутствуют. По преданию, родился он в городе Гезлеве (ныне Евпатория), там же получил образование и провел юность. Большая часть его последующей жизни прошла в скитаниях по Османской империи. Как явствует из произведений поэта, в свои янычарские годы он побывал практически во всех уголках Османского государства.

Скончался поэт в Гезлеве, где и был похоронен в 1707 году.

Памятник установлен в августе 2004 года.

САВЕР «ОГ ОНЕК»
ВОЗЛЕ МЕЧЕТИ
ДЖУМА-ДЖАМИ
(ХАН-ДЖАМИ).

20





МЕМОРИАЛ «КРАСНАЯ ГОРКА»



Памятник истории национального значения и знаковое место для каждого евпаторийца. Мемориальный комплекс сооружен на месте массовых расстрелов, проводимых оккупантами в 1941-1944 годах. В то время место расстрела находилось далеко за городом. Всего за время оккупации в Евпатории было уничтожено более 12 тысяч человек. Это 1/3 всего населения города на начало войны.

Мемориал был создан в 1954 году

по проекту киевского скульптора В. Галочкина и архитектора Н. Дашевского.

В 1985 году на Красной горке была установлена бронзовая фигура скорбящей матери. Памятник создан скульптором О. Прудкой и архитекторами Е. Чубенко и Т. Юзефович.

Ночью на мемориальном комплексе работает подсветка.

Адрес: пр-т Победы.

ПАМЯТНИК ГЕРОЯМ-ДЕСАНТНИКАМ

Памятник морякам-десантникам установлен в 1970 году на 6-м километре Симферопольского шоссе, перед въездом в Евпаторию. Именно здесь был затоплен вместе с экипажем тральщик «Взрыватель», принявший участие в высадке десанта.

5 января 1942 года в Евпатории была высажена группа моряков-десантников в количестве более 700 человек.

Судьба десанта сложилась трагично – из-за сильного шторма моряки не получили помощь. Им ничего другого не оставалось, как сражаться до

конца. Бои в городе шли за каждый дом и продолжались в течение трёх дней. Из 700 человек в живых остались менее 100. Тем не менее, свою миссию Евпаторийский десант выполнил – отвлек часть сил противника от Севастополя, а в это время советские войска одержали ряд побед на Керченском полуострове.

Памятник морякам-десантникам – знаковое место для евпаторийцев.

Адрес:

6-й км Симферопольского шоссе



ПАМЯТНИК ЕВПАТОРИЙСКИМУ ТРАМВАЮ

Евпаторийский трамвай – одна из достопримечательностей города. Это одна из семи систем узкоколейного трамвая на колее 1 000 мм бывшего СССР, представляющая собой в основном однопутно-разъездную схему движения. Трамвай появился в городе в 1914 году.

Памятник был открыт к 100-летию евпаторийского трамвая. Первые городские трамваи выпуска 1914 года в городе не сохранились. Поэтому в качестве памятника поставлен старый трамвайный вагон 1957 года выпуска. Это тот самый Гота, изготовленный в городе Гота (Gotha) в Германии, на заводе «Wagonfabrik Gotha». Этот завод выпускал трамваи для ГДР и СССР в 50–60-х годах XX века.

МАЛО КТО ЗНАЕТ



В селе Молочном, что под Евпаторией, действует самая короткая трамвайная ветка в мире. На маршруте всего две остановки и обе конечные – «Молочное» и «Пляж».



СУВОРОВСКИЙ РЕДУТ

Суворовский редут – воссозданная реконструкция существовавшего редута XVIII века.

Построили его в 2004 году рядом с местом, где располагался штаб командующего русской армией Суворова во время его пребывания в Евпатории. На самом редуте установлен бюст Суворова и пушка, отлитая в XVIII веке.

Бюст создал скульптор А. Максименко из Симферополя, а старинную пушку подарило командование ВМС Украины.



НАБЕРЕЖНАЯ
ИМ. ВАЛЕНТИНЫ ТЕРЕШКОВОЙ



ПАМЯТНИК Т.Г. ШЕВЧЕНКО

Памятник Тарасу Шевченко был установлен в 2003 году, когда курортному городу исполнилось 2500 лет.

Тарас Григорьевич Шевченко (1814-1861) – украинский художник, поэт, мыслитель, революционный демократ.

Символично, что скульптура Кобзаря расположилась на углу улицы Шевченко и проспекта Ленина.

Памятник высотой 2,4 метра создал местный скульптор Алексей Шмаков. Примечательно, что установка памятника положила начало застройки и облагораживанию улицы Шевченко. С 2003 года эта улица стала застраиваться пансионатами и коттеджами.

В дореволюционные времена современная улица Шевченко находилась в так называемом Новом городе и называлась Третья линия.

35

ПР-ТА ЛЕНИНА И УЛ. ШЕВЧЕНКО
ПЕРЕСЕЧЕНИЕ



ПАМЯТНИК ЖЕРТВАМ ЧЕРНОБЫЛЬСКОЙ КАТАСТРОФЫ

Первый в Крыму памятник жертвам Чернобыльской катастрофы установлен в 2001 году.

Евпатория не осталась в стороне от трагедии 1986 года. За первые четыре года после аварии на ЧАЭС Евпатория направила в Чернобыль на ликвидацию последствий аварии 326 специалистов – медиков, пожарных, милиционеров, водителей, строителей.

Автор памятника – Василий Василюк, член Национального Союза художников Украины с 2003 года, заслуженный художник Крыма.

В основе композиции – две вертикальные плиты, символизирующие собой погибших отца и мать, но оста-

вивших миру частицу себя – своего ребенка, который несмотря на трагедию 26 апреля 1986 года продолжает жить.

16

УЛ. ГОГОЛЯ

326 евпаторийцев участвовали в ликвидации аварии на ЧАЭС



СКУЛЬПТУРА «ОТДЫХАЮЩИЙ ГЕРАКЛ»

Бронзовый монумент установлен в 2003 году, когда Евпатория отмечала 2500 лет со дня основания. Автор памятника скульптор Алексей Шмаков.

По одной из многочисленных легенд о Евпатории одним из первых курортников в городе был Геракл. Сын Зевса, совершивший свои 12 подвигов на пространстве от Атлантики до Урала, после очистки Авгиевых конюшен отдыхал в античной Керкинитиде (прежнее название Евпатории). Во время раскопок в окрестностях современной Евпатории археологи нашли несколько известняковых рельефов Геракла. На каждом из рельефов Геракл возлежит с чашей вина, как истинный курортник.

«Для подвигов – весь мир. Для отдыха – Евпатория». Сын Зевса, совершивший свои 12 подвигов на пространстве от Атлантики до Урала отдыхал в античной Керкинитиде.

ПАРК ИМ. ФРУНЗЕ

6



ПАМЯТНИК ДАЮЩЕМУ ЖИЗНЬ

Памятник водопроводчику установлен возле офиса водоканала, напротив здания женской консультации. Во многом благодаря такому соседству надпись на памятнике «Дающему жизнь» воспринимается двусмысленно и вызывает добрые улыбки у гостей и жителей города.

Открыт в 2007 году. Инициатором создания памятника выступило водопроводно-канализационное хозяйство Евпатории. Коллектив предприятия взял на себя все расходы, связанные с установкой.

Автор монумента – евпаторийский скульптор Виталий Зайков.

Памятник выполнен из бетона и тонирован под бронзу.

34

УЛ. ДМИТРИЯ
УЛЬЯНОВА, 26/28



Евпаторийцы шутя называют этот памятник «Устраняющим течь» и «Грозой прокладок и сифонов»

МЦТИ «ЗОЛОТОЙ КЛЮЧИК»

Уникальный театр нового типа, известный далеко за пределами Евпатории. Сочетает в себе студию, театр, клуб морских профессий, кружков и художественно-ремесленных мастерских. Репертуар театра разнообразен, а представления интересны и детям, и взрослым.

В афише около 30 названий по произведениям русских и зарубежных классиков, а также множество авторских спектаклей и режиссерских интерпретаций.

В среднем за сезон взрослые и юные артисты дают более 200 представлений. Всего за 30 театральных сезонов здесь дали 160 премьер.



ТЕАТР ИМ. А.С. ПУШКИНА

Один из самых красивых театров Крыма. Евпаторийский театр был открыт в 1910 году постановкой оперы М.И. Глинки «Жизнь за царя». Зал, рассчитанный на 900 человек был переполнен.

Здание театра – самый яркий архитектурный объект Евпатории и памятник архитектуры XX века. Фасад выполнен в стиле модерн. Именно со строительства театра началось обустройство этой части города.

На сцене Евпаторийского театра выступали такие знаменитости, как Леонид Собинов, Федор Шаляпин, Надежда Обухова, Анна Нежданова, Евгений Вахтангов.

+7 (36569) 3-24-90



ТЕАТР-СТУДИЯ КУКОЛ «МАРИОНЕТКИ»

Этот удивительный авторский театр был организован в 1991 году.

Автором и создателем кукол является бессменный директор театра – Дубова Лариса Владимировна.

Театр «Марионетки» – многократный участник и призер фестивалей в Украине, России, Польше и Германии.

Репертуар театра кукол адаптирован для разных возрастных категорий: детей от младшей группы детского сада до начальных классов школы. Есть спектакли для взрослых.

Изюминка театра – интерактивные спектакли, где дети вовлечены в процесс.

33

УЛ. ИНТЕРНАЦИОНАЛЬНАЯ, 17

+7 (36569) 3-63-79



КИНОТЕАТР «РАКЕТА»

Современный кинотеатр. Три просторных зала с уютными мягкими креслами. Современное кинопроекторное оборудование «Christie», позволяющее показывать кинофильмы на максимальной площади экрана. Система просмотра ReallD с очками для показа 3D кинофильмов. Звуковая система Dolby Digital с известным форматом семи канального звука 6.1.

Здесь созданы все условия, чтобы зрители могли полностью погрузиться в происходящее на экране.

+7(36569) 363 66
+7 (978) 003-72-23
КИНОРАКЕТА.РФ



15

ПР-Т. ЛЕНИНА, 2

ТЕАТР ОГНЯ «ВОЛЬФРАМ»

Театр огня «Вольфрам» – это театр без штампов и границ. Единственное в Крыму фаер-шоу, которое по своему масштабу и исполнению не уступает Киевскому и Московскому.

10 талантливых артистов, умопомрачительные трюки на ходулях, огненные перевоплощения, робот-огнеметчик и море эмоций.

«Вольфрам» предлагает зрителям неординарные и опасные шоу.

32

УЛ. РЕВОЛЮЦИИ, 52



ЦЕНТР КУЛЬТУРЫ И ДОСУГА

Центр работает с 2006 года. В его составе несколько творческих коллективов.

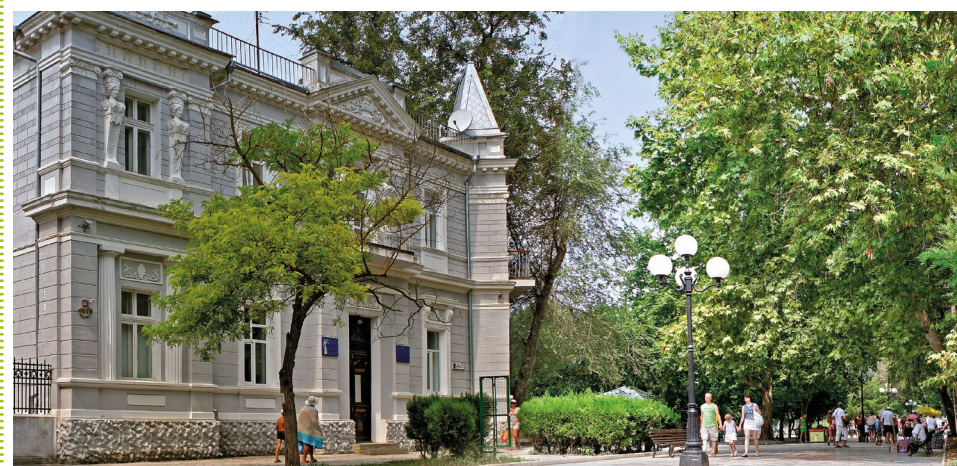
Театр живых скульптур. Евпаторийские «живые статуи» известны далеко за пределами города. У коллектива несколько десятков наград. Театр огня «Вольфрам». Яркие огненные шоу интересны детям и взрослым.

Театр на ходулях. Шоу великанов – одни из самых желанных участников общегородских мероприятий. Гигантские фигуры в ярких костюмах желанные гости международных фестивалей, праздников и карнавалов в России, Германии, Италии, Катаре, Объединенных Арабских Эмиратах, Франции, Литве, Турции, Монако.

32

УЛ. РЕВОЛЮЦИИ, 52Б





ЕВПАТОРИЯ – УЮТНЫЙ ЗЕЛЕНЬ ГОРОД , НО ТАК
БЫЛО НЕ ВСЕГ ДА. В НАЧАЛЕ ПРОШЛОГО ВЕКА ГОРОД
ИМЕЛ ВСЕГО ЛИШЬ 1,8 ГА ЗЕЛЕНЬХ НАСАЖДЕНИЙ.
СЕГОДНЯ – СВЫШЕ 1700 ГА.

БОЛЬШУЮ РОЛЬ В ОЗЕЛЕНЕНИИ ГОРОДА СЫГРАЛ
ЕВПАТОРИЙСКИЙ ДЕНДРОПАРК. ПРИ СОСТАВЛЕНИИ
ПЕРВОГО ГЕНЕРАЛЬНОГО ПЛАНА РАЗВИТИЯ ЕВПАТО-
РИИ КАК ДЕТСКОЙ ЗДРАВНИЦЫ, РЕШАЛСЯ ВОПРОС И
О ЗЕЛЕНЬХ НАСАЖДЕНИЯХ ГОРОДА, ГДЕ ПРЕЖДЕ
РОСЛИ ЛИШЬ АКАЦИЯ И ЛОХ СЕРЕБРИСТЫЙ. ПРИЧЕМ,
СЧИТАЛОСЬ, ЧТО ДРУГИЕ РАСТЕНИЯ И НЕ ПРИЖИВУТ-
СЯ НА ГЛИНИСТО-КАМЕНИСТОЙ БЕЗВОДНОЙ ПОЧВЕ.

СЕГОДНЯШНЯЯ ЕВПАТОРИЯ УТОПАЕТ В ЗЕЛЕНИ.
КАЖДЫЙ ГОД ЗДЕСЬ ВЫСАЖИВАЮТ НОВЫЕ ДЕРЕВЬЯ
И КУСТАРНИКИ.

САД ИМЕНИ Д.Л. КАРАЕВА

Старейший приморский сад Евпатории, заложенный еще в конце XIX века.

Парк был организован городскими властями вдоль улицы Бульварной (ныне сквер им. Караева). Первыми здесь были посажены акации, каштаны и укусные деревья.

В то время это был первый и единственный сквер в городе, где можно было отдохнуть и насладиться прохладой в тени деревьев.

До Великой Отечественной войны на Приморском бульваре (так его тогда называли) летом играл оркестр. В послевоенные годы сад преобразился, прибавилось зелени.



САД ПРОТЯНУТСЯ ВДОЛЬ
НАБЕРЕЖНОЙ, ОТ ГОСТИНИЦЫ
БО-РИВАЖ, ДО ПЕРЕУЛКА
ГОЛИКОВА.



Трамвай №1
Автобус №1
Остановки: сад Караева



Трамвай №1
Автобус №1
Остановки: Гостиница «Крым»,
Сад им. Караева,
Пансионат «Орбита».

НАБЕРЕЖНАЯ ИМ. ТЕРЕШКОВОЙ

Формирование набережной началось в 1874 году. До революции основная часть набережной Терешковой носила название Бульвар и была основным местом проведения досуга горожан.

Сейчас трудно установить, какое здание было построено на Приморском бульваре первым. Формировалась набережная с 90-х годов XIX века до 1914 года. Во многих жилых домах предоставлялись квартиры на сезон отдыхающим.

Теперь здесь практически каждый дом – памятник истории и архитектуры.

Уютные тенистые аллеи, фонтаны, скамейки, детские площадки – набе-



ВДОЛЬ
УЛ. РЕВОЛЮЦИИ

режная имени Терешковой одно из любимых мест отдыха евпаторийцев и гостей города.

В 2016 году на набережной установили колесо обозрения. Теперь горожане и отдыхающие могут насладиться прекрасным видом, открывающимся на море и на крыши старого города.

ЕВПАТОРИЙЦЫ ГОВОРЯТ:
«Пьяный угол» – самый конец набережной.
В этой части набережной не было освещения
и там собирались любители выпить.

НАБЕРЕЖНАЯ ИМЕНИ ГОРЬКОГО

Любимое место для прогулок горожан и гостей города.

История набережной Горького берет начало на рубеже XIX и XX веков. Именно тогда пустынную территорию вдоль моря начали застраивать дачами. Архитектурный облик зданий уникален, ни одна дача не похожа на другую. До наших дней набережная Горького сохранилась практически в первозданном архитектурном облике.

В начале 2000-х годов, во время подготовки к празднованию 2500-летия Евпатории на набережной Горького появились ротонды. Всего их пять, каждая имеет свои архитектурные особенности. Во время курортного сезона ротонды превращаются в им-

провизированные сцены, где проходят различные развлекательные мероприятия.

ПРОТЯНУЛАСЬ ОТ САНАТОРИЯ
МИНИСТЕРСТВА ОБОРОНЫ ДО ПЕРВОГО
ФОНТАНА - ПЕРЕСЕЧЕНИЯ
С УЛ. ФРУНЗЕ



РЕКОМЕНДУЕМ
ПОСМОТРЕТЬ



ВДОЛЬ НАБЕРЕЖНОЙ
УЛ. ГОРЬКОГО, 20



РЕКОМЕНДУЕМ
ПОСМОТРЕТЬ



ВДОЛЬ НАБЕРЕЖНОЙ
УЛ. ГОРЬКОГО, 16

ЦЕНТР. КУРОРТНАЯ ПОЛИКЛИНИКА

Оригинальные и неповторимые строения курортной поликлиники не спутаешь ни с чем.

Здания построены в начале XX века. Памятники архитектуры. Имена архитекторов и собственников этих строений еще ждут исследователей. Известно, что одна из дач называлась «Валькирия».

ДАЧА «АЛЬПИЙСКАЯ РОЗА»

Здание построено в 1910 году. Памятник архитектуры. Имя архитектора не установлено. Двухэтажное здание с мансардой и деревянной террасой, искусно украшенной резьбой, напоминает старорусский терем.

ПАРК ИМЕНИ ФРУНЗЕ

Центральный парк города. Находится в самом сердце курортной Евпатории. Заложен в 20-х годах прошлого века.

В парке высажено 72 вида деревьев и кустов. Сохранились отдельные деревья и целые рощи ровесники самого парка.

Сегодня это излюбленное место для прогулок гостей и жителей города. В парке множество интересных мест, где можно хорошо и с пользой провести время: аквапарк, аквариум, парк миниатюр, дельфинарий.



РАСПОЛОЖЕН ВДОЛЬ МОРЯ
МЕЖДУ УЛ. ФРУНЗЕ
И УЛ. МОСКОВСКОЙ.

На территории парка находится большая часть достопримечательностей и развлекательных заведений Евпатории.

ЕВПАТОРИЙСКИЙ АКВАРИУМ

Открыт в 2010 году.

Далеко не все аквариумы Крыма могут похвастаться таким богатством экспозиции, продуманным интерьером и интересными экскурсиями. Здесь живут не только рыбы, но и морские животные, земноводные и экзотические представители мирового океана.

В аквариуме живет более 100 видов рыб. А еще земноводные и экзотические представители мирового океана.



УЛ. ГОРЬКОГО, 5А,
ПАРК ИМ. ФРУНЗЕ

ДЕЛЬФИНАРИЙ



ПЕРЕСЕЧЕНИЕ
УЛ. МОСКОВСКОЙ
И УЛ. МАЯКОВСКОГО

Самый крупный дельфинарий в Крыму. Работает в нашем городе уже более 20 лет. В 2012 году дельфинарий переехал в современное здание.

3 бассейна, 800 посадочных мест, съёмный купол, наличие пандусов. Ежегодно сюда приходит около 70 тысяч посетителей. Каждый сезон дельфинарий представляет новую, интересную программу.



Поплывать и пообщаться с дельфинами можно на озере Донузлав, на базе отдыха «Степная гавань».



Автобус №6 и №9
Трамвай №2
Остановка:
санаторий «Прибой»,
санаторий «Орленок»

«ЗАТЕРЯННЫЙ МИР»

Едва зайдя в парк, посетители словно переносятся на миллионы лет назад. То там, то тут слышится рычание динозавров – их здесь живет 16 особей. Зубастые хищники, травоядные гиганты и летающие ящеры выполнены удивительно реалистично. Они дышат, машут крыльями, двигают хвостами и моргают.

После прогулки по парку дети могут поучаствовать в раскопках и откопать скелет динозавра. В центре парка – большая песочница, где дети могут почувствовать себя настоящими палеонтологами.



УЛ. КИЕВСКАЯ, 19/20



Автобус №6 и №9
Трамвай №2
Остановка:
санаторий «Прибой».

МЕМОРИАЛЬНАЯ СТЕНА

Пантеон основателей города Евпатории включает мраморные щиты, рассказывающие об истории города, горельефы значительных для Евпатории исторических личностей: Геродот Галикарнасский, Митридат VI Евпатор, турецкий султан Мехмед II, Екатерина II.

По центру расположен герб Евпатории, а ниже, – мраморная чаша с вечным огнем. Чаша установлена в 2003 году, в честь 2500-летия со дня основания Евпатории. Огонь привезли из Греции. Зажгли в церкви святого Дионисия жители города Закинтос – побратима Евпатории. Доставил этот огонь большой десантный корабль «Константин Ольшанский» военно-морских сил Украины.

17

ПР-Т ЛЕНИНА 2,
РАСПОЛОЖЕНА
НАПРОТИВ ЗДАНИЯ
ГОРОДСКОГО ТЕАТРА.

Огонь возле мемориальной
стены символизирует
связь Евпатории
с Древней Элладой.



14

ПР-Т ЛЕНИНА 2

ДОМ Ф. Х. ОВЧИННИКОВА

Двухэтажное каменное здание дома Ф. Х. Овчинникова расположено напротив городского театра. Дом построен в 1908-1912 годах по проекту городского архитектора А. Л. Генриха.

Среди других модернизованных построек города это здание отличается особо роскошной растительной орнаментацией фасадов: лопатки, фронтоны, фигурные завершения оконных наличников заполнены вьющимися и распускающимися растениями, ветвями деревьев, гирляндами.

В настоящее время в здании располагается Администрация города Евпатории.

ПАРК ИМЕНИ В.И. ЛЕНИНА

Именно с этого парка было положено начало озеленению Евпатории. В 70-х годах XIX века гласный городской Думы С. И. Шакай на собственные средства приобрел четыре десятины прибрежной земли. На этой территории он высадил сад и в течение 20 лет возделывал его, вложив в это все свое состояние. Долгое время сад был единственным в городе местом для массовых гуляний и отдыха. Как бы продолжением Шакаевского сада явился сад В.И. Ленина. Его заложили комсомольцы в 1927 году на месте бывшего пустыря.

В 2016 году в парке установили новый свето-музыкальный фонтан. В 2017 – двадцатиметровую скамейку, где вместо спинки – надпись «Евпатория». Возле скамейки всегда много желающих сделать селфи.

12

ПР-Т ЛЕНИНА 1



Трамвай № 1
Автобус № 2, 4, 9
Остановки: театр им. Пушкина,
кинотеатр «Ракета»

Для изготовления букв
для скамейки ушло
около 3000 кг
древесины.

Впоследствии сад, подаренный
С.И. Шакаем городу, был назван в его
честь «Шакаевским», но многие евпато-
рийцы об этом не знают.

ТЕАТРАЛЬНАЯ ПЛОЩАДЬ

Главная площадь Евпатории. Практически все массовые городские мероприятия проходят здесь.

На Театральной площади расположен Евпаторийский городской театр, городская библиотека, кинотеатр «Ракета», горисполком. В 2003 году, к 2500-летию Евпатории Театральная площадь была реконструирована. Здесь зажгли Вечный огонь, привезенный на военном корабле из Греции, появились барельефы, кратко отражающие основные вехи истории Евпатории.

На Театральной площади находится главная евпаторийская городская ель. Ее высадили в 2000 году. Под Новый год ее наряжают игрушками и гирляндами.

Трамвай № 1
Автобус № 2, 4, 9
Остановки: театр им. Пушкина,
кинотеатр «Ракета»



БИБЛИОТЕКА ИМ. А. С. ПУШКИНА

Библиотека имени Александра II была открыта в 1916 году. Построена по инициативе и на деньги городского головы Семена Эзровича Дувана.

Библиотека выполнена в стиле «ампир», в лучших традициях академической архитектурной школы. В плане здание повторяет древнегреческий круглый храм – толос. Центральный вход в библиотеку украшают две мраморные скульптуры львов.

В 1937 году библиотеке было присвоено имя А.С. Пушкина.



УЛ. БРАТЬЕВ
БУСЛАЕВЫХ, 23



ЕВПАТОРИЯ – ГОРОД ВРАЧЕВАТЕЛЬ, ГОРОД ВДОХ-
НОВИТЕЛЬ. И КАК ЧАСТО БЫВАЕТ В ТАКИХ СЛУЧА-
ЯХ – ГОРОД, ТЕРПИМЫЙ К РАЗНЫМ РЕЛИГИОЗНЫМ
КОНФЕССИЯМ. НА ПРОТЯЖЕНИИ ВЕКОВ ЗДЕСЬ МИРНО
УЖИВАЛИСЬ ЛЮДИ РАЗНЫХ НАЦИОНАЛЬНОСТЕЙ
И ВЕРОИСПОВЕДАНИЙ.

ПО ПЛОТНОСТИ РАСПОЛОЖЕНИЯ КУЛЬТОВЫХ
СООРУЖЕНИЙ ЕВПАТОРИЯ УСТУПАЕТ РАЗВЕ ЧТО
ИЕРУСАЛИМУ. МЕЧЕТЬ ЗДЕСЬ СОСЕДСТВУЕТ С
ПРАВОСЛАВНЫМ СОБОРОМ. НЕДАЛЕКО ОТ ОБИТЕЛИ
ДЕРВИШЕЙ РАСПОЛОЖИЛАСЬ АРМЯНСКАЯ ЦЕРКОВЬ.
СИНАГОГА НАХОДИТСЯ РЯДОМ С КАФЕДРАЛЬНОЙ
КЕНАСОЙ – КУЛЬТОВОМ СООРУЖЕНИЕМ КАРАИМОВ.

ЗНАЮЩИЕ ЛЮДИ ГОВОРЯТ, ЧТО ЭТО МЕСТО ОБЛА-
ДАЕТ ОСОБОЙ АУРОЙ.



СОБОР СВЯТОГО НИКОЛАЯ ЧУДОТВОРЦА

Действующий православный храм, третий по величине в Крыму. Спроектирован в конце XIX известным зодчим юга России Александром Бернардацци.

Освящен в 1899 году. В честь этого события была устроена трапеза для бедняков.

Собор перекрыт огромным бетонным куполом весом 156,6 тонн. Многие инженерные решения при строительстве храма применялись впервые.

Храм возведен в память освобождения Евпатории от англо-франко-турецких захватчиков в годы Крымской войны.

27

УЛ. ТУЧИНА, 2



19

УЛ. БРАТЬЕВ
БУСПАЕВЫХ, 30



В этом храме находится лампада с живым огнем, доставленная из храма греческого города Закинтоc.

ЦЕРКОВЬ СВЯТОГО ПРОРОКА ИЛИИ

Действующий православный храм, третий по величине в Крыму. Спроектирован в конце XIX известным зодчим юга России Александром Бернардацци.

Освящен в 1899 году. В честь этого события была устроена трапеза для бедняков.

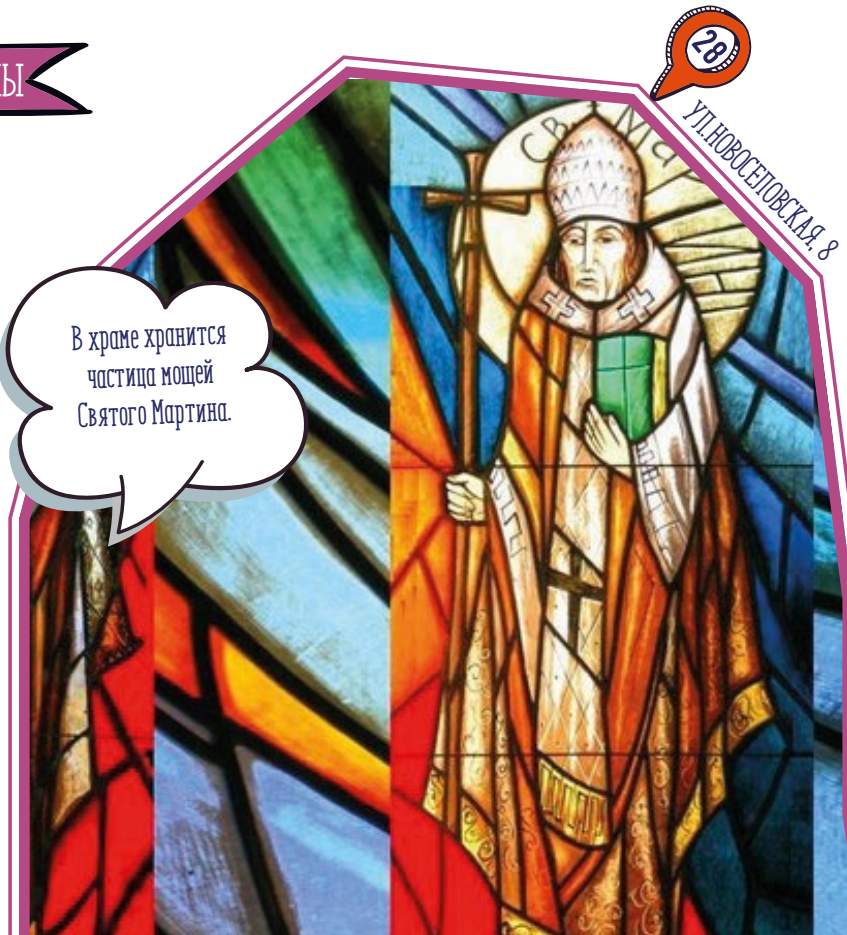
ХРАМ РИМСКО-КАТОЛИЧЕСКОЙ ОБЩИНЫ

Первый католический костел в Евпатории. Построен в 1828 году. Это был приход под покровительством Успения Пресвятой Девы Марии. В то время прихожан было 200 человек. В 1923 году костел закрыли по распоряжению советской власти.

В 2010 году в Евпатории был построен и освящен храм римско-католической общины Святого Мартина.

Святой Мартин был Римским папой и умер в VII веке в Херсонесе мученической смертью.

В храме хранится
частица мощей
Святого Мартина.



ТЕКИЕ ДЕРВИШЕЙ

Уникальный архитектурный ансамбль XVI века, единственный на постсоветском пространстве памятник текие (монастырь) дервишей. Комплекс расположен в старой части города, на бывшей площади Одун-базар.

На его территории по-настоящему ощущаешь дыхание времени. В тени абрикосовых деревьев расположены сразу три культовых сооружения XVI-XVIII веков: чайный домик, полуразрушенная мечеть Шукурла-эфендии и самая давняя из построек-собственно текие, это обитель дервишей или суфиев, последователей мистического течения в исламе.

Это единственный
на постсоветском
пространстве
монастырь дервишей.

23

УЛ. КАРАЕВА, 18



МЕЧЕТЬ ХАН-ДЖАМИ

Начиная с XVI века над средневековым Гезлевым возвышалась прекрасная Хан-Джами.

Название переводится как ханская мечеть и красноречиво говорит само за себя: здесь вступали на престол 18 крымских ханов, властвовавших в Крыму до его присоединения в 1783 году к России. Мечеть воздвигнута знаменитым турецким зодчим Ходжи Синаном.

В списке мечетей, построенных Ходжи Синаном, приведенным в книге Д. Эссада, евпаторийская мечеть значится под номером 77 и называется «Мечеть Татар-Хана в Гезлеве (Евпатории) или Хан-Джами».

Мечеть действующая.

20

УЛ. РЕВОЛЮЦИИ, 36

В 2002 году исполнилось
450 лет со дня начала
постройки мечети
Хан-Джами.

40

УЛ. ТАТАРСКАЯ, 46

МЕЧЕТЬ ТАХТАЛЫ-ДЖАМИ

На площади Катык-Базар (Базар кислого молока) находится еще одна достопримечательность Евпатории – мечеть Тахталы-Джами. Ее еще называют Деревянная мечеть. Когда-то у этой мечети был деревянный минарет.

Построена мечеть в XIX веке.

Раньше в этом здании проводили богослужения евангелисты. Сейчас здесь действующая мечеть.

Раньше у мечети
был деревянный
минарет.

СИНАГОГА ЕГИЯ-КАПАЙ

Синагогу начали строить в 1911-ом году по проекту архитектора А. Генриха. Тогда газета «Евпаторийские новости» поведала читателям, что местная еврейская община получила шесть тысяч рублей из коробочного сбора на постройку второго молитвенного дома для ремесленников. Его решили назвать Егия-Капай.

Ныне храм принадлежит религиозной общине прогрессивного иудаизма, насчитывающей более 100 верующих. Храм действующий.

Для туристов проводятся экскурсии.

Когда нечего делать,
берутся за великие дела. (с)



26

УЛ. ПРОСМУШКИНЫХ, 34

Синагога также известна как Ремесленная, поскольку её построили на деньги ремесленников, проживавших в близлежащих кварталах.



КАРАИМСКИЕ КЕНАСЫ

Евпатория – место духовного притяжения и сакральных знаний для караимов – одного из коренных народов региона. Во всем мире их осталось менее двух тысяч, из них в Евпатории – 317 человек.

Храм крымских караимов, Караимские кенасы – одна из важных достопримечательностей города. Комплекс включает в себя большую кенасу и малую, дворики с аркадами и здание начальной школы-мидраш.

Рядом с кенасами – кафе национальной караимской кухни «Караман» и небольшой музей караимской истории и культуры. Многие экспонаты очень интересны: например, древний свиток Священного Писания, старинный брачный договор, пер-

вые печатные издания молитвенников с рукописными дополнениями, национальные караимские костюмы.

27

УЛ. КАРАИМСКАЯ, 68

Мало кто знает, что известная поговорка караимского происхождения: «Кӱлӱк хъавлар, кӱрван кӱчӱр, сӱзлемӱгӱн услу кӱчӱр» (Собака лает, караван проходит, кто не отвечает умным проходит).



АРМЯНСКАЯ ЦЕРКОВЬ СУРЬ НИКОГАЙОС

Армянский храм Святого Николая в Евпатории был заложен в 1817 году. В то время на этом месте располагался армянский квартал.

Сооружалась церковь довольно долго – не хватало денег. Наконец, спустя два с небольшим десятилетия храм был торжественно освящён. Эта церковь – полный аналог феодосийского храма в котором крестился, венчался и был отпет великий художник-маринист Иван Айвазовский, армянин по происхождению.

С 1984 года памятник архитектуры.

В 2017 году
церкви Сурб-Никогайос
исполнилось 200 лет.

24

УЛ. ИНТЕРНАЦИОНАЛЬНАЯ, 44

КАРАИМСКОЕ ДУХОВНОЕ УЧИЛИЩЕ

В Национальном караимском среднем учебном заведении готовили караимских священников (газзанов) и караимских вероучителей – преподавателей для караимских начальных школ.

Училище было основано на средства караимов и названо в честь царя Александра III в ознаменование его спасения с семьёй во время крушения поезда 17 октября 1888 года. Воспитанники, обучавшиеся бесплатно, обязаны были после окончания курса отработать три года учителями караимских школ и три года газзанами.

Заведение сыграло значительную роль в деле повышения образования и приобщения караимской молодежи к европейской культуре.

Во всех классах училища
преподавали древний
библейский язык.

УЛ. БАРТЕНЕВА, 5/4



ТАК ЕВПАТОРИЮ НАЗЫВАЮТ ГОРОЖАНЕ И МНОГО-
ЧИСЛЕННЫЕ ГОСТИ. ПО КОЛИЧЕСТВУ КУЛЬТУРНЫХ
СОБЫТИЙ ЕВПАТОРИЯ – ОДНА ИЗ ПЕРВЫХ В КРЫМУ.
МНОГИЕ МЕРОПРИЯТИЯ ПОВТОРЯЮТСЯ ИЗ ГОДА В ГОД
И ИЗВЕСТНЫ ДАЛЕКО ЗА ПРЕДЕЛАМИ ГОРОДА.

А ЕЩЕ ЕВПАТОРИЯ – РАЙ ДЛЯ ГУРМАНОВ. В МНОГО-
НАЦИОНАЛЬНОМ ГОРОДЕ РАЗВИТ ГАСТРОНОМИЧЕСКИЙ
ТУРИЗМ. ЗДЕСЬ МОЖНО НАСПАДИТЬСЯ ВКУСОМ БЛЮД
КАРАИМСКОЙ, АРМЯНСКОЙ, КРЫМСКО-ТАТАРСКОЙ,
ЕВРЕЙСКОЙ КУХОНЬ.

НА ПРОТЯЖЕНИИ МНОГИХ ВЕКОВ ЕВПАТОРИЯ ВДОХ-
НОВЛЯЛА И ПРОДОЛЖАЕТ ВДОХНОВЛЯТЬ ПОЭТОВ,
ХУДОЖНИКОВ, ПИСАТЕЛЕЙ НА СОЗДАНИЕ ВЫДАЮ-
ЩИХСЯ ПРОИЗВЕДЕНИЙ.

ВДОХНОВИТЕСЬ И ВЫ ЭТИМ ГОРОДОМ.
ОТДЫХАЙТЕ В ЕВПАТОРИИ!

НАРОДНЫЕ ГУЛЯНИЯ

К новогодним и рождественским праздникам Евпатория готовится заранее.

Концерты, спектакли, выставки, народные гуляния, игровые программы для детей, дискотеки и фейерверки – в эти дни улицы города превращаются в новогоднюю сказку.

2-10 ЯНВАРЯ, ТЕАТРАЛЬНАЯ ПЛОЩАДЬ
И УЛ. КАРАИМСКАЯ.

ОХ ТЫ, ТЕЩА, ДРУГ РОДНОЙ

Масленицу в Евпатории празднуют с размахом. «Масленичный поезд» с участием великанов. Катание на лошадях, песни и танцы, развлечения и конкурсы. Развлекательно-игровая программа, итогом которой станет присвоение званий лучших тещи и зятя года. И конечно же, ярмарка, где можно купить изделия крымских производителей и поесть вкусных блинов.

ФЕВРАЛЬ-МАРТ.

ТВОРЧЕСКАЯ МИЛЯ

Летом набережная Горького превращается в театр под открытым небом. Каждый вечер на десяти творческих площадках выступают артисты, фокусники, вокалисты и танцоры.

ВСЕ ЛЕТО НА НАБЕРЕЖНОЙ ГОРЬКОГО
И УЛ. ДУВАНОВСКОЙ

ЛЕТНИЕ ВЕЧЕРА НА КАРАИМСКОЙ

Каждую пятницу на протяжении всего курортного сезона улица Караимская превращается в огромную сцену, где выступают музыканты, вокалисты, фокусники. Костюмированные шествия и сценки, процессия настоящих великанов и театр «живой статуи» – только успевай смотреть по сторонам.

Здесь же можно научиться лепить из глины, ковать железо или рисовать на воде.

КАЖДУЮ ПЯТНИЦУ
ЛЕТА С 18-00
НА УЛ. КАРАИМСКОЙ.

СОЛНЕЧНЫЙ ОСТРОВ

Фестиваль детского и семейного кино собирает большое количество российских и советских звезд. Президент фестиваля – Дмитрий Харатьян. Среди гостей – Михаил Боярский, Сергей Никоненко, Наталья Бондарчук, Светлана Дружинина, Борис Грачевский, композитор Григорий Гладков и другие знаменитости.

В программе – показы фильмов и мастер-классы, карнавалы, выступления звезд и творческих коллективов.

КОНЕЦ АВГУСТА-НАЧАЛО СЕНТЯБРЯ.

ЗЕМЛЯ. ТЕАТР. ДЕТИ.

Ежегодно в середине лета Евпатория превращается в театральную столицу Крыма. Здесь собираются лучшие детские, молодежные, студенческие и профессиональные детские театры со всего мира.

На протяжении недели в Евпатории проходят театральные представления, тематические шоу, показы, мастер-классы, концерты и дискотеки.

С 1 ПО 7 ИЮЛЯ, ТЕАТР «ЗОЛОТОЙ КЛЮЧИК»,
ТЕАТРАЛЬНАЯ ПЛОЩАДЬ.



ЭТНО-РЕСТОРАН «ДЖЕВАЛЬ»



ЧТО ПОПРОБОВАТЬ?

Ресторан крымско-татарской кухни. Душевное гостеприимство, аутентичный интерьер, пьянящий аромат костра и специй и вкусная еда – здесь есть все, что свойственно восточным народам. В меню – традиционные и фирменные блюда: несколько видов шашлыка, плов, чебуреки, люля-кебаб, восточные сладости, чай с крымскими травами и ароматный кофе «по-гезлевски».

УЛ. КАРАЕВА 10
ТЕЛ. +7 (978) 066-44-02

Лагман. Вкусное наваристое блюдо, более густое чем суп. Здесь его готовят из специальной лапши с ароматными специями.

Чебуреки. В Джевале они называются ЧИБЕРЕКИ. Готовят их по особому рецепту с мясом, сыром, овощами и грибами.

Самса – пирожок из теста с начинкой из мяса. Пекут в тандыре – это глиняная печь в виде цилиндра. Пирожок прикрепляют прямо к стенкам печи.

Курабье – традиционное печенье крымско-татарской кухни. Нежное, сливочное, тает во рту. Без него не обходится ни одна крымско-татарская свадьба.



КАФЕ «КАРАМАН»

Кафе караимской кухни «Караман» находится в старом городе, рядом с легендарными караимскими Кенасами. Колоритный интерьер из дерева и ткани, на стенах картины и филигранные узоры в караимском стиле. Есть беседка под открытым небом. Рядом готовят фирменные чебуреки с ароматным сыром, сочным мясом и душистыми овощами.

УЛ. КАРАИМСКОЙ, 68
ТЕЛ. +7 (36569) 3-30-35



ЧТО ПОПРОБОВАТЬ?

Сарма. Нежнейшее мясо, завернутое в виноградный лист. Караимы готовят сарму из самых молоденьких тоненьких листочков 200-летнего винограда.

Янтык. Караимский пирожок из нежнейшего теста. В «Карамане» янтык готовят так же, как готовили столетия назад.

Чир-чир. Ароматные чебуреки с овощами, мясом и сыром.

Хазар-кебаб. Баранина на запеченном баклажане. Нежнейшее мясо, зерна граната и зелень.

Буза. Кисло-сладкий напиток из пшена. По вкусу напоминает квас. Готовится по древнему рецепту.

КАФЕ-МУЗЕЙ «ЙОСЬКИН КОТ»



ЧТО ПОПРОБОВАТЬ?

Кафе расположено в старом городе, во дворе Ремесленной синагоги.

Уютный интерьер, еврейская и автюрская кухня, выбор сортов ароматного кофе, приготовленного на песке, увлекательные экскурсии и кошка Люся – символ кафе и любимица гостей и персонала кафе.

УЛ. ПРОСМУШКИНЫХ, 34
ТЕЛ. +7 (978) 856-34-90



Маца. Бездрожжевой хлеб. Кошерная еда.

Форшмак. Кулинарная история еврейского народа в миниатюре. Готовится из сельди. Подается на душистом черном хлебе. Форшмак едят первым – для аппетита.

Цавар оф. Фаршированная куриная шейка. Фирменное блюдо от шеф-повара.

Кефалька от Ицика. Запеченная черноморская кефаль. Нежная и ароматная.

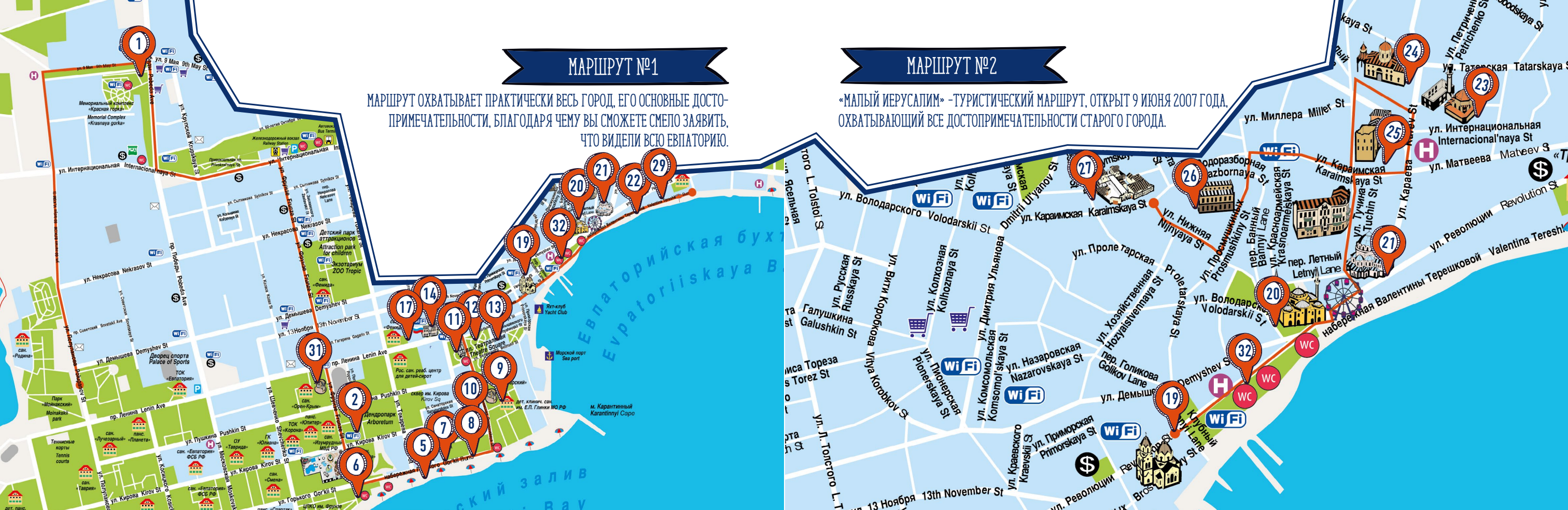
Цимес «Давид». Старинное еврейское национальное сладкое блюдо. Готовят из моркови, кураги, изюма и меда.

МАРШРУТ №1

МАРШРУТ ОХВАТЫВАЕТ ПРАКТИЧЕСКИ ВСЬ ГОРОД, ЕГО ОСНОВНЫЕ ДОСТОПРИМЕЧАТЕЛЬНОСТИ, БЛАГОДАРЯ ЧЕМУ ВЫ СМОЖЕТЕ СМЕЛО ЗАЯВИТЬ, ЧТО ВИДЕЛИ ВСЮ ЕВПАТОРИЮ.

МАРШРУТ №2

«МАЛЫЙ ИЕРУСАЛИМ» – ТУРИСТИЧЕСКИЙ МАРШРУТ, ОТКРЫТ 9 ИЮНЯ 2007 ГОДА, ОХВАТЫВАЮЩИЙ ВСЕ ДОСТОПРИМЕЧАТЕЛЬНОСТИ СТАРОГО ГОРОДА.



30% TOURISTS ARRIVING TO CRIMEA CHOOSE YEVPATORIA

Because Yevpatoria is a unique children's and domestic resort. You can find medical mud, healthful air, mineral springs, velvet sand, a warm and quiet sea here. Some scientists compare the climate of Yevpatoria with the climate of resort places in the north of Italy and the south of France.

YEVPATORIA IS A CITY OF 25 CENTURIES HISTORY

Kerkinitida.

In VI century B.C. the Greek city Kerkinitis was based at the territory of modern Yevpatoria. At that time its area was 5,3 hectare. The city was enclosed by fortress walls. People could get inside only through one of five gate. Ancient Kerkenitis had water supply and sewage system, including storm system.

Gezlev.

In 1475 the Turkish sultans founded the fortress Gezlev in the place of Kerkinitis. With time it became a large seaport, the richest handicraft and trade center, important transport modal point of the Crimean khanate.

Yevpatoria.

After joining of Crimea to the Russian Empire empress Catherine II called a city Yevpatoria, that means "noble" at translation from Greek.

- In 1915 year all-Russian convention on the improvement of medical localities found Yevpatoria as a national resort.
- In 1936 year Soviet People's Committee of RSFSR made a decision to organize exemplary children's resort in Yevpatoria.
- In 2014 year Crimea was recognized as a part of the Russian Federation.
- In 2014 year the Crimean Federal district was formed.

TOURIST ROUTE «SMALL JERUSALEM»

«Small Jerusalem» " is a part of the restored ancient city. Here do the atmosphere of international consent and love to history prevails. Handicrafts and folk trades are regenerating.

The route involves all sights of the Old city:

Khan-Jami Mosque. It was built in XVI by famous Turkish architect Hogy Sinan. Here did 18 Crimean khans, ruling in Crimea before its joining to Russia in 1783, accede to the throne.

Turkish bath-houses of XVI century. They had been used for its direct purpose by 1987.

Armenian church. It was built in 1817. At that time the Armenian quarter was

situated in this place.

St.Nikolay cathedral. It's an operating orthodox temple, the third largest in Crimea. It was designed by the well-known architect of the south of Russia by Alexander Bernardatstsi at the end of XIX. The church was sanctified in 1899.

Complex «Tekie of dervishes». The unique architectural ensemble of XVI century, the only one in the post-soviet state, is a monument of Tekie (monastery) of dervishes. The complex is located in the old part of the city, on a former area Odun-Bazar.

The gates of Odun bazar kapusy (gate of wood market) was built in the end of XV century.

Karaite Kenesa. It's a temple of Crimean Karaites and one of the important sights of the city. The complex includes large Kenesa and the small Kenesa, courts with arcades and building of initial school-midrash.

Synagogue Eguie Kapay was built in 1912 upon the project of architect A. Henryh.

Every Friday during all summer a bright colourful show "Summer evenings on Karaimskaya street" takes place on route. Display of living sculptures and show of giants, fair and master classes of artisans can be seen there.



Also it is one of the most ancient cities of the world. It is very beautiful, original, with interesting history.

WHAT SHOULD BE SEEN IN YEVPATORIA?

Yevpatoria local history museum

The rich collections of the ancient Greek and Scythian monuments, weapon and numismatics, animal and vegetable world are collected in the museum. There is a lot of information about the city history - since the times of ancient Kerkinitis until the modern Yevpatoria.

Address: 11, Duvanovskaya st.

Odun-bazar kapusy

Inside the object there is a museum display, where it is possible to acquaint with the medieval period of the city history, when Gezlev was the most important port of the Crimean khanate.

Address: 13a, Karaeva st.

Museum of Crimean war history

The museum is dedicated to the basic events of the East (Crimean) war in 1853-1856. Here you can hear about

all the war in whole, with an accent on battles, which took place in the district of Yevpatoria.

Address: Revolutsii st., 61

The museum of Chernobyl heroes «Star of Wormwood»

The museum is devoted to the trouble at the Chernobyl atomic station. The greatest display in Crimea, which tells about the accident at ChNPP and its consequences, is collected here.

Address: 12, Lenina avenue

Museum of the world sculpture and ornamental art

It's an unusual museum under the open sky. All the sculptures are unique authors work.

Address: 1, Belinskogo st.

Park «Crimea in miniature»

At its territory about fifty historical,

archaeological and architectural objects of peninsula Crimea are located. Models are done in the scale of 1:25.

Address: 34/42, Kirova st.

Greek and Scythian ancient settlement «Seagull» (Chaika)

It is one of the greatest monuments of antiquity. Upon the official version it was founded by Greeks from Chersonese in IV century B.C.. According to the unofficial legend the complex was founded in V century B.C. The excavations on the site of ancient settlement has been proceeding until now.

Location: 7 kilometres to the south-west of Yevpatoria, near the camp «Luchistyi», 23 Druzhby lane, Zaozernoje town settlement.



WHERE CAN WE RELAX IN YEVPATORIA

Aquapark

«Aqualand «In Lukomorye»

Thematic complex, created inspired by fairy-tales by Pushkin. There are hills, pools, foamy show, cafe. The aquapark is geared towards domestic audience.

Address: Frunze park, 35 Kirova st.

Dolphinarium

It's the largest dolphinarium in Crimea. Every season dolphins present a new, interesting programme.

Address: crossing of Moscow st. and Mayakovskogo st.

Evpatoria Aquarium

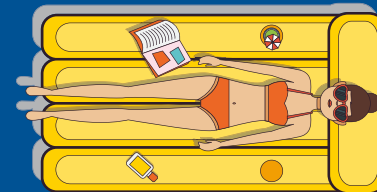
It's one of the best aquariums of Crimea. More than 100 types of fishes live in Yevpatoria aquarium, as well as amphibious and exotic representatives of world ocean.

Address: Park named after Frunze, 5a1 Gorkogo st.

Theatre named after Pushkin

It was opened in 1910. The theatre building is a monument of architecture of XX century. Exactly since the building of theatre the arrangement of this part of city was begun.

Address: 1, Theatrical Square



WHERE CAN YOU HAVE A GOOD MEAL IN YEVPATORIA?

Ethnic restaurant «Dzheval»

It's a restaurant of the Crimean-Tatar kitchen. In the menu there are traditional and brandname dishes: a few types of shashlick, pilau, chebureks, lula-kebab, east sweetnesses, tea with

the Crimean herbates and fragrant coffee «In Gezlev version».

Address: 10, Karaeva st.

Cafe «Karaman»

It has a colourful interior in Karaite style. There is an arbour under open-skies. The menu has Karaite dishes, prepared upon the ancient recipes.

Address: 68, Karaimskaya st.

Cafe-museum of the Jewish kitchen «Yoskin Cat»

The cafe is located in the old city, in the yard of the Handicraft synagogue. Its comfortable interior, Jewish and authorial kitchen, choice of sorts of fragrant coffee, prepared on sand, enthralling excursions and lady-cat Lusia are symbols of the cafe and a favourite cat of the guests and the café staff.

Address: 34/27 Prosmushkinykh st.

АВИАКАССЫ

«Реал Сервис+»
ул. Фрунзе, 83
тел.: +7 (978) 727-51-52

«AVIA Room. Com»
ул. 9 ого Мая, 124
тел.: +7 (978) 076-06-00

ВОКЗАЛЫ

**Железнодорожный вокзал
«Евпатория – Курорт»**
ул. Интернациональная, 126,
тел. +7 (36569) 9-11-34

Автовокзал «Евпатория»
ул. Интернациональная, 124,
тел. +7 (36569) 6-16-90

ПРОКАТ АВТО

ООО «Амиго-Тур»
ул. Интернациональная, 126В,
тел.: +7 (978) 833-49-03

ПОЛЕЗНЫЕ ТЕЛЕФОНЫ

**Туристско – Информационный
Центр**
ул. Тучина, 1/2
тел.: +7 (36569) 2-79-79,
+7 (978) 215-76-80
tic-evp@mail.ru
evpatoria.travel.

**Бесплатная информационная
служба**
тел: +7 (36569) 42-065

Дежурный по городу
открытый проект по решению
городских проблем
тел: +7 (36569) 42-050

Прокат SohoProkatTur
велосипеды;
детские товары;
туристическое оборудование;
бытовая техника.
тел.: +7 (978) 031-20-87

ЭКСТРЕННЫЕ СЛУЖБЫ

Скорая помощь
ул. Некрасова, 39
тел.: 103, +7 (36569) 4-4-35

Отдел МВД России
ул. Пушкина, 3
тел: 102, + 7(36569) 3-15-87

МЧС
ул. Вити Коробкова, 32
тел: 101, 010, +7 (36569) 2-79-66

**Евпаторийская городская дет-
ская клиническая больница**
ул. Дм. Ульянова, 58
тел.: +7 (36569) 2-53-93

Детская поликлиника,
ул. Некрасова, 85
тел.: +7 (36569) 3-11-69

МРЭО ГИБДД МВД
Раздольненское шоссе, 19
тел.: +7 (36569) 2-62-21

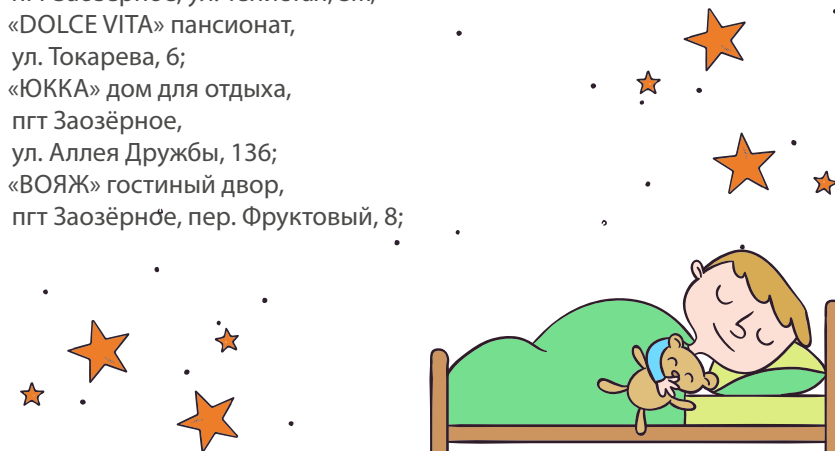


ГОСТИНИЦЫ И ОТЕЛИ

- «КАЛИФОРНИЯ» отель,
ул. 60 лет ВЛКСМ, 35;
- СОК «FAMILY RESORT»
ул. Киевская, 53;
- «РОМАНОВА» парк-отель,
ул. Киевская, 48;
- «ЛИАНА» курорт-отель,
ул. Косицкого, 5;
- «ФЁДОР ШАЛЯПИН»
дом семейного отдыха,
ул. Пушкина, 40;
- «UKRAINE PALACE» отель,
пр. Ленина, 42/19;
- «ДЖЕВАЛЬ» этно-отель,
ул. Караева-Караимская, 12/32;
- СОК «ИМПЕРИЯ»,
ул. Токарева, 46;
- «RITSK» отель,
ул. Революции, 42б;
- «АРГО» отель,
ул. Революции, 52а;
- «АРКАЛЕ» Вилла,
ул. Пушкина, 70/42а;

SPA ОТЕЛИ

- «КРЫМ» гостиница
ул. Революции, 46;
- «АПОГЕЙ» гостиница,
ул. Фрунзе, 28/41а;
- «РУССКОЕ МОРЕ» отель,
ул. Токарева, 4;
- «ОАЗИС» пансионат,
ул. Симферопольская, 99б;
- «ЕВПАТОРИОН» отель,
пгт Заозерное, ул. Тенистая, 3ж;
- «DOLCE VITA» пансионат,
ул. Токарева, 6;
- «ЮККА» дом для отдыха,
пгт Заозёрное,
ул. Аллея Дружбы, 136;
- «ВОЯЖ» гостиница, двор,
пгт Заозёрное, пер. Фруктовый, 8;
- «RIBERA RESORT & SPA» отель.
Бренд курортных отелей «Bregutta»,
ул. Симферопольская, 57;
- «ОЗЕРО СНОВИДЕНИЙ» пансионат,
ул. Франко, 27;
- «ТЭС-ОТЕЛЬ»,
ул. Пушкина, 16а.





РЕСТОРАНЫ

- «МОДЕРН», ул. Революции, 34;
- «УКРАИНА ПАЛАС», пр. Ленина, 42/19;
- «АПРЕЛЬ», ул. Пионерская, 12/1;
- «ДЮЛЬБЕР», ул. Фрунзе, 1;
- «НАУТИЛУС», ул. Белинского, 3, стр. В;
- «SUPER MARIO», ул. Фрунзе, д. 24, ул. Пионерская, 29, ул. Интернациональная, 132.

СТОЛОВЫЕ

- «ЮЖНОЕ СИЯНИЕ» ул. Гоголя, 6;
- «БЕЛОЧКА» ул. Дувановская, 8.
- «ЛЮБОВЬ-МОРКОВЬ» ул. Революции, 44/7, ул. Пионерская, 25/42, ул. Фрунзе, 19а.

КАФЕ

- «ЛИТЕРАТУРНОЕ КАФЕ ИМ. АННЫ АХМАТОВОЙ», проезд Анны Ахматовой, 21/16;
- «ПОБЕДА» кафе-вареничная, пр. Победы, 28;
- «LUDWIGSBURG» кафе, ул. Шевченко, 37;
- «SCORINI» кофейня-пиццерия, ул. Фрунзе, 11;
- «ШОКОЛАД» кафе, пр. Победы, 4;
- «ВАНИЛЬ» кафе, пр. Ленина, 51/50, корп.2;
- «КОРЕЙСКИЙ ДВОРИК» кафе, ул. Пионерская, 27, ул. Горького, 5д, пр. Победы, 12;
- PIZZA DI NAPOLI, ул. Революции, 52а;
- «КОЛИЗЕЙ» кафе, ул. Гоголя, д. 17а.



Контакты:

Южный Федеральный Округ, Республика Крым
Евпаторийский городской совет
Администрация города Евпатории

«Евпаторийский культурно-этнографический центр
«Малый Иерусалим»
297414, РФ, Республика Крым, г. Евпатория, ул. Караева, 18
Тел. +7(978) 048-97-21
e-mail: ishaui1974@mail.com

Туристско-информационный центр
297408, РФ, Республика Крым,
г. Евпатория, ул. Тучина, 1/2
тел.: +7(36569) 2-79-79; +7 (978) 215-76-80
e-mail: tic-evp@mail.ru

www.evpatoria.travel
www.my-evp.ru

фото: А. Семенченко, А. Кустовский, А. Друкар, В.Еременко, А. Ткаченко, С. Доля, фотоклуб «Евпатория», «Е²», фотобанк.